

ПАСПОРТ
Судиславского муниципального района
Костромской области

п. Судиславль, 2018 г.

Оглавление

Оглавление.....	2
1. ОБЩАЯ ХАРАКТЕРИСТИКА СУДИСЛАВСКОГО МУНИЦИПАЛЬНОГО РАЙОНА.....	3
1.1. КРАТКАЯ ХАРАКТЕРИСТИКА.....	3
1.2. ТЕРРИТОРИЯ И ИНСТИТУЦИОНАЛЬНАЯ СТРУКТУРА МУНИЦИПАЛЬНОГО ОБРАЗОВАНИЯ.....	6
1.3. ОРГАНЫ МЕСТНОГО САМОУПРАВЛЕНИЯ.....	11
1.4. ДЕМОГРАФИЯ И ТРУДОВЫЕ РЕСУРСЫ.....	13
1.4.1. ДЕМОГРАФИЧЕСКАЯ СИТУАЦИЯ И МИГРАЦИОННЫЕ ПРОЦЕССЫ.....	13
1.4.2. ТРУДОВЫЕ РЕСУРСЫ, ЗАНЯТОСТЬ И ДЕНЕЖНЫЕ ДОХОДЫ НАСЕЛЕНИЯ.....	14
2. РАЗВИТИЕ РЕАЛЬНОГО СЕКТОРА ЭКОНОМИКИ.....	15
2.1. ПРОМЫШЛЕННОЕ ПРОИЗВОДСТВО И ЛЕСОЗАГОТОВИТЕЛЬНАЯ ДЕЯТЕЛЬНОСТЬ.....	15
2.2. СЕЛЬСКОЕ ХОЗЯЙСТВО.....	18
2.2.1. СОСТОЯНИЕ И ИСПОЛЬЗОВАНИЕ ЗЕМЕЛЬ СЕЛЬСКОХОЗЯЙСТВЕННОГО НАЗНАЧЕНИЯ.....	18
2.2.2. СЕЛЬХОЗТОВАРОПРОИЗВОДИТЕЛИ РАЙОНА.....	19
2.2.3. ПРОДУКЦИЯ РАСТЕНИЕВОДСТВА И ЖИВОТНОВОДСТВА.....	20
(ПО СЕЛЬСКОХОЗЯЙСТВЕННЫМ ОРГАНИЗАЦИЯМ РАЙОНА).....	20
2.3. СТРОИТЕЛЬСТВО.....	22
2.4. ПОТРЕБИТЕЛЬСКИЙ РЫНОК.....	23
2.5. МАЛОЕ ПРЕДПРИНИМАТЕЛЬСТВО.....	24
3. ФИНАНСЫ МУНИЦИПАЛЬНОГО РАЙОНА.....	25
3.1. КОНСОЛИДИРОВАННЫЙ БЮДЖЕТ МУНИЦИПАЛЬНОГО РАЙОНА.....	25
3.2. ФИНАНСОВОЕ СОСТОЯНИЕ КРУПНЫХ И СРЕДНИХ ОРГАНИЗАЦИЙ.....	26
3.3. МУНИЦИПАЛЬНОЕ ИМУЩЕСТВО.....	27
4. КАЧЕСТВО ЖИЗНИ НАСЕЛЕНИЯ.....	29
4.1. ЖИЛИЩНО-КОММУНАЛЬНОЕ ХОЗЯЙСТВО.....	29
4.2. ТРАНСПОРТ И СВЯЗЬ.....	31
4.3. ОХРАНА ОКРУЖАЮЩЕЙ СРЕДЫ И РАЦИОНАЛЬНОЕ ИСПОЛЬЗОВАНИЕ ПРИРОДНЫХ И ЛЕСНЫХ РЕСУРСОВ.....	32
4.3.1. ОХРАНА ВОДНЫХ РЕСУРСОВ И АТМОСФЕРНОГО ВОЗДУХА.....	32
4.3.2. ОХРАНА И РАЦИОНАЛЬНОЕ ИСПОЛЬЗОВАНИЕ ЛЕСНЫХ РЕСУРСОВ.....	32
4.4. СОЦИАЛЬНАЯ СФЕРА.....	32
4.4.1. ОБРАЗОВАНИЕ.....	32
4.4.2. ЗДРАВООХРАНЕНИЕ.....	34
4.4.3. КУЛЬТУРА И ИСКУССТВО, СОХРАНЕНИЕ ОБЪЕКТОВ КУЛЬТУРНОГО НАСЛЕДИЯ.....	34
4.4.4. ФИЗКУЛЬТУРА И СПОРТ.....	36
4.4.5. ОРГАНИЗАЦИЯ РАБОТЫ С МОЛОДЕЖЬЮ.....	36
5. ИНВЕСТИЦИОННАЯ ДЕЯТЕЛЬНОСТЬ.....	37
6. ПРИЛОЖЕНИЯ К ПАСПОРТУ.....	38
Приложение 1. ПЕРЕЧЕНЬ ОРГАНИЗАЦИЙ ПО ВИДАМ ЭКОНОМИЧЕСКОЙ ДЕЯТЕЛЬНОСТИ (ПО СОСТОЯНИЮ НА КОНЕЦ 2017 ГОДА) ПО РАЗДЕЛАМ С, D, E.....	38
Приложение 2. ПЕРЕЧЕНЬ ОСНОВНЫХ СЕЛЬСКОХОЗЯЙСТВЕННЫХ ОРГАНИЗАЦИЙ.....	39
(ПО СОСТОЯНИЮ НА КОНЕЦ 2017 ГОДА).....	39
Приложение 3. ПЕРЕЧЕНЬ ОБЩЕОБРАЗОВАТЕЛЬНЫХ ШКОЛ, ШКОЛ-ИНТЕРНАТОВ, ДЕТСКИХ ВНЕШКОЛЬНЫХ УЧРЕЖДЕНИЙ (ПО СОСТОЯНИЮ НА КОНЕЦ 2017 ГОДА).....	39
Приложение 4. ПЕРЕЧЕНЬ ПРОФЕССИОНАЛЬНО-ТЕХНИЧЕСКИХ И ПРОЧИХ ОБЪЕКТОВ ОБРАЗОВАНИЯ.....	40
(ПО СОСТОЯНИЮ НА КОНЕЦ 2017 ГОДА).....	40
Приложение 5. ПЕРЕЧЕНЬ ОБЪЕКТОВ ОРГАНИЗАЦИЙ ЗДРАВООХРАНЕНИЯ.....	40
(ПО СОСТОЯНИЮ НА КОНЕЦ 2017 ГОДА).....	40
Приложение 6. ПЕРЕЧЕНЬ ОБЪЕКТОВ ОРГАНИЗАЦИЙ КУЛЬТУРЫ И ИСКУССТВА.....	41
(ПО СОСТОЯНИЮ НА КОНЕЦ 2017 ГОДА).....	41
Приложение 7. ПЕРЕЧЕНЬ ОБЪЕКТОВ ОРГАНИЗАЦИЙ СОЦИАЛЬНОГО ОБСЛУЖИВАНИЯ.....	43
(ПО СОСТОЯНИЮ НА КОНЕЦ 2017 ГОДА).....	43
Приложение 8. ПЕРЕЧЕНЬ ОБЪЕКТОВ ОРГАНИЗАЦИЙ ОТДЫХА И ТУРИЗМА.....	44
(ПО СОСТОЯНИЮ НА КОНЕЦ 2017 ГОДА).....	44
Приложение 9. ПЕРЕЧЕНЬ СТРАТЕГИЙ, КОНЦЕПЦИЙ, ПРОГРАММ СОЦИАЛЬНО-ЭКОНОМИЧЕСКОГО РАЗВИТИЯ МУНИЦИПАЛЬНОГО РАЙОНА (ГОРОДСКОГО ОКРУГА).....	44
Приложение 10. ПЕРЕЧЕНЬ ОСОБО ОХРАНЯЕМЫХ ПРИРОДНЫХ ТЕРРИТОРИЙ.....	44
Приложение 11. ПЕРЕЧЕНЬ МЕСТОРОЖДЕНИЙ ОБЩЕРАСПРОСТРАНЕННЫХ ПОЛЕЗНЫХ ИСКОПАЕМЫХ, ВКЛЮЧЕННЫХ В ТЕРРИТОРИАЛЬНЫЙ БАЛАНС.....	44

1. ОБЩАЯ ХАРАКТЕРИСТИКА СУДИСЛАВСКОГО МУНИЦИПАЛЬНОГО РАЙОНА

1.1. КРАТКАЯ ХАРАКТЕРИСТИКА

Символика района (города)



Геральдическое описание герба Судиславского района гласит: «В серебряном поле пурпурный крест, сопровождаемый по сторонам зелеными соснами с такими же корнями». Герб Судиславского района разработан на основе проекта герба города Судиславля 1867 года и отражает исторические, культурные и природные особенности района.

Судиславль старинный русский город, основанный, согласно преданиям, сыном Владимира Святославовича Судиславом в конце X – начале XI вв. Судиславская земля имеет богатую историю, до XVII столетия город имел важное военно – стратегическое значение. С образованием Российской империи Судиславль постепенно превращается в торговый купеческий город. Зеленые сосны в гербе символизируют природные богатства района, в особенности лесные. Основу торговли Судиславля составляли грибы, их отправляли в Петербург, Москву и за границу. Хорошо известны были и Судиславские грибные базары. Активно развивалась деревообрабатывающая промышленность. В геральдике сосна – символ жизненной силы, долголетия и бессмертия.

Пурпурный крест в гербе символизирует Судиславль как город с богатыми православными культурными традициями – в XVIII – XIX вв. он был известен как ведущий центр старообрядчества. Купец Папулин, живший здесь, собрал большое количество икон кисти Андрея Рублева, строгановских иконописцев, древних поморов; старопечатные книги и рукописи.

Пурпур в геральдике – символ достоинства, благородства, величия духа.

Серебро в геральдике – символ веры, искренности, мира.

Зеленый цвет символизирует природу, плодородие, надежду.

Характеристика

Судиславский район образован 8 октября 1928 года и с 13 августа 1944 года является районом Костромской области.

Территория района 1,53 тыс. кв. км.

В состав муниципального образования входит городское поселение поселок Судиславль, Воронское, Ра-словское и Судиславское сельские поселения.

Центром Судиславского района является п. Судиславль. Он расположен от областного центра по автомобильной дороге в 52 км, а по железной дороге в 46 км.

Судиславский район имеет выгодное географическое положение, так как находится вблизи городов – Костромы, Иванова, Ярославля. Через территорию района проходит железнодорожная магистраль Северной железной дороги. Через территорию района также проходит федеральная автодорога Кострома — Шарья — Киров — Пермь, которая связывает его с районами северо-востока области и идет далее на восток страны. Шоссеиные дороги связывают Судиславль с городами центральной части России: Ярославлем, Ивановым, Москвой, Владимиром и мн. др. Сеть дорог с асфальтовым покрытием проложена от Судиславля ко всем основным населенным пунктам района.

В Судиславском районе насчитывается 176 населённых пунктов.

Постоянное население муниципального образования Судиславский муниципальный район на 1 января 2018 года составило 12,45 тыс. чел., из которых 4,73 тыс. чел. (38,0 %) проживает в п. Судиславль.

На территории муниципального образования зарегистрировано 169 предприятий и организаций различных организационно-правовых форм, в т.ч. 8 унитарных предприятий; 85 предприятий – хозяйственные общества и товарищества, из которых 8 предприятий - акционерные общества; 51 учреждение; организации без прав юридического лица – 10.

Значительная часть территории Судиславского района покрыта лесами. Небольшая плотность населения, отсутствие вредных экологически опасных производств создают предпосылки формирования экологически чистого района.

Сегодня природу района целесообразно использовать для лечебно-оздоровительных целей, охоты, рыбной ловли.

Особо привлекают природные ресурсы Судиславского муниципального района: большие лесные массивы, разнообразие растений и животных, своеобразный климат с коротким теплым летом и продолжительной зимой.

Рельеф территории района плоско-холмистый и холмисто-грядовый на водоразделах, эрозионно-денудационный по долинам рек. Абсолютные высоты поверхности колеблются от 97-102 до 203 м, относительные превышения 10-60 м. Все реки района относятся к бассейну реки Волга. Это реки Покша, Меза, Андоба, Мера и Сендега с притоками и ручьями.

Русла рек извилистые, имеют корытообразный профиль, берут начало в болотных низинах, питаются подземными водами и атмосферными осадками.

Климат района умеренно-континентальный. Средняя годовая температура +4.3 – 4.7°С. Средняя температура июля +17.8°С, января -9°С. Продолжительность периода с температурой выше +10°С – 130 дней, что благоприятствует получению устойчивых урожаев озимых и яровых культур, льна, картофеля и овощей.

Почвы в районе подзолистые, формируются на моренных и покровных суглинках.

Из выявленных полезных ископаемых на территории Судиславского района встречаются: кирпичные суглинки и глины, строительные пески, гравийно-песчаный материал и торф.

К настоящему времени в Судиславском районе выявлено и разведано 29 месторождений, в том числе:

- 3 месторождения кирпичных суглинков;
- 2 месторождения строительных песков;
- 24 месторождения гравийно-песчаного материала.

Все выявленные месторождения и прогнозные площади приурочены к четвертичным образованиям.

Разведанные и подготовленные к отработке запасы гравийно-песчаного материала в районе составляют 48978 тыс.м³. Прогнозные ресурсы установлены в количестве 29,4 млн.м³.

Строительные пески выявлены на 2 месторождениях с запасами 1882 тыс.м³. Прогнозные ресурсы установлены в количестве 113 млн.м³.

Суглинки кирпичные разведаны на 3 месторождениях в количестве 1706 тыс.м³. Прогнозные ресурсы суглинков установлены в количестве 14,7 млн.м³.

Все месторождения и прогнозные площади равномерно рассредоточены по всей территории района. Прогнозные площади расширяют территорию прироста запасов строительных материалов.

Развитие района связано с привлечением инвестиций в экономику, поддержкой малого предпринимательства, сохранением и наращиванием культурного и духовного наследия.

Район обладает широкими возможностями для всех видов туризма: туристические объекты и базы отдыха, памятники русской истории и культуры, относительно небольшая удаленность от областного центра и г.Москвы.

Выгодное географическое расположение Судиславля – на перекрестке торговых дорог - определило его развитие как торгового купеческого города, торговлей занимались и во многих селах и деревнях, сотни которых относились к Судиславлю. Большие доходы купцам приносил грибной промысел. Недаром в словаре Брокгауза и Эфрона Судиславль называется центром грибной торговли. В XIX веке растет количество богатых купцов, таких как: Третьяков, Папулин, Кокаревы, Москвины, Захаровы, Гусевы, Мухины. По сведениям Костромского Земского управления, в 1820-1830 гг. в Судиславле проживало 126 купцов.

Кроме торговли были развиты извоз, содержание чайных, трактиров, гостиниц, лесной промысел, ткачество, гончарный промысел, бондарный, валяльно-катальный, выделка и покраска кож и овчин.

Секрет мастерства переходил из поколения в поколение. Но многие ремесла – кирпичный, бондарный, гончарный вытеснены из повседневной жизни массовыми промышленными производствами и находятся на грани исчезновения.

Возрождение и развитие народно-прикладного творчества – неотъемлемая часть работы учреждений культуры района по сохранению и развитию народной культуры.

В Доме народного творчества и досуга п. Судиславль работает «Клуб мастеров», который на протяжении 16 лет объединяет мастеров-умельцев Судиславского района. Мастера декоративно-прикладного искусства участвуют в выставках-ярмарках, организуемых в большие праздники. Со своей продукцией мастера выезжают и в другие города области.

Мастера О.Г. Рылова, Н.П. Кротков, Н.П. Чудова, Н.В. Остер и др. не перестают удивлять качеством и разнообразием своих изделий, пользующихся спросом у населения. Резьба по дереву и декоративная роспись, плетение из бересты, ивового прута, настенные панно, подвески из натурального меха, яйца из бисера, глиняные игрушки, вязание, лоскутная техника, мягкая игрушка, домотканые половики – это малая часть того, что судиславские мастера предлагают на выставках. Изделия мастеров, картины местных художников можно приобрести в выставочном зале Дома народного творчества и досуга.

Жваловская горница, оформленная в сельском Доме культуры более двух десятков лет назад, известна далеко за пределами района. Здесь под старину оформлены стены, окна, есть экспозиция старинных вещей. Прялки, веретена, утварь и предметы быта деревни начала прошлого века соседствуют с экспонатами советского периода.

Широко представлено в горнице рукодельное мастерство жваловцев. Множество вышитых картин и полотенец, вязание, мягкая игрушка и многое другое. Но самыми главными экспонатами являются два действующих ткацких стана. Производство тканых дорожек – основное занятие мастериц горницы. У каждого русского человека вид такой дорожки вызывает приятную ностальгию. В большинстве домов, особенно в сельской местности, до сих пор не меняют «бабушкины» дорожки на синтетические ковры. Особой популярностью они пользуются у туристов и гостей, посещающих наш район. Дорожки раскупаются мгновенно, делаются заказы. Наши дорожки украшают музей-усадьбу А.Н.Островского в Щелькове, их приобрел Народный артист СССР художественный руководитель Большого театра Владимир Васильев и др. Работники Дома культуры предложат гостям и туристам также экскурсию и в другие помещения Дома культуры. Гостей угостят чаем с травами из русского самовара, расскажут о музейных экспонатах, продемонстрируют в работе ткацкий стан.

Уникальные историко-культурные ресурсы Судиславского района, являющиеся основой развития туристической инфраструктуры, не ограничены лишь совокупностью памятников, сосредоточенных на его территории. Привлекательной особенностью местных историко-культурных объектов можно считать их сочетание с вырази-

тельными естественными природными ландшафтами. И, прежде всего, это относится к районному центру – Судиславль.

Легенды и предания связывают возникновение древнерусского города Судиславль с именем младшего сына Великого киевского князя Владимира Святославовича – Судиславом, который мог появиться на Верхней Волге в начале XI века вместе с братом Ярославом Мудрым в период подавления ими восстания меря против власти новгородского князя.

Судиславль в течение столетий претерпел большие изменения – это касается как его территорий, так и внешнего облика. За свою многовековую историю Судиславль неоднократно менял свой статус: был он и засекой, крепостью, пригородом, уездным городом, заштатным городом, селом, с 1963 года – поселок городского типа.

Судиславский край, благодаря красоте природных ландшафтов, славился дворянскими усадьбами, которых в округе было очень много, некоторые из них сохранились и до наших дней: Следово, Шишкино, Зиновьево, Жирославка, Савино, Поликарпово, Долматово. Из них хорошо отреставрирована усадьба Следово, принадлежавшая генералу Карцеву.

Наиболее известные крупные населенные пункты на территории района, это: с.Воронье, д.Калинки, которые располагались на торгово-почтовом тракте из Костромы через Галич в Чухлому, Солигалич. В XVIII в. с.Воронье было большим торговым селом, на его площади стояли лавки, амбары для товаров, питейный дом, две церкви. На окраине села свечной, кирпичный и кожевенный заводы. В селе шла бойкая торговля, и в базарные дни здесь собиралось до 3-х тысяч человек.

В Калинках находилась почтовая станция – потомок древнего яма, остановочный пункт для гонцов, чиновников и других проезжающих.

Село Шахово известно с начала XV века, тогда оно принадлежало галичскому князю – сыну Дмитрия Донского. С глубокой древности здесь была развита добыча болотной железной руды, залегающей в болотистых местах в пойме реки Андобы, руду плавил в горнах, а затем в кузницах из железа изготавливали хозяйственный инвентарь. В Покровской церкви с.Шахово до наших дней сохранилась часть фресок на стенах.

Большая наиболее ценная и наиболее сохранившаяся часть историко-культурного и архитектурно-градостроительного наследия располагается в центральной части п.Судиславль.

Ансамбль центра древнерусского Судиславля является уникальной исторической средой, где на небольшой площади сохранились здания и сооружения разных веков, начиная с 16-го столетия.

В ценных архитектурно-градостроительных памятниках, планировке, силуэтах и панорамах древнего города отражена вся его многовековая история: так военно-стратегическая роль города-крепости Судиславля запечатлелась во внушительных размерах крепостного холма, именуемого Бутырским, по преданию искусственного, насыпного происхождения; торговая роль отражена в центральной рыночной площади и массивных торговых рядах; кратковременный период процветания города проявился в возведении в 1820-1880 г.г. каменных купеческих особняков.

Но самым замечательным памятником истории и культовой архитектуры является ансамбль Спасо-Преображенского Собора, расположенный на Бутырском холме и доминирующий в неповторимых и всегда узнаваемых панорамах и силуэтах Судиславля.

Всего на территории древнего города находится 38 памятников истории и культуры, охраняемых государством, в том числе семь объектов федерального значения.

- Ансамбль Спасо-Преображенского Собора, 1758 г.;
- Ансамбль городской усадьбы купца Третьякова, 2-я половина XIX века;
- Дом Невского, 1-я половина XIX века;
- Торговая лавка, 1870-1880-е годы;
- Дом жилой (здание земской больницы), 1-я половина XIX века;
- Дом жилой, конец XVIII века;
- Дом жилой с аркой, 1840-е годы.

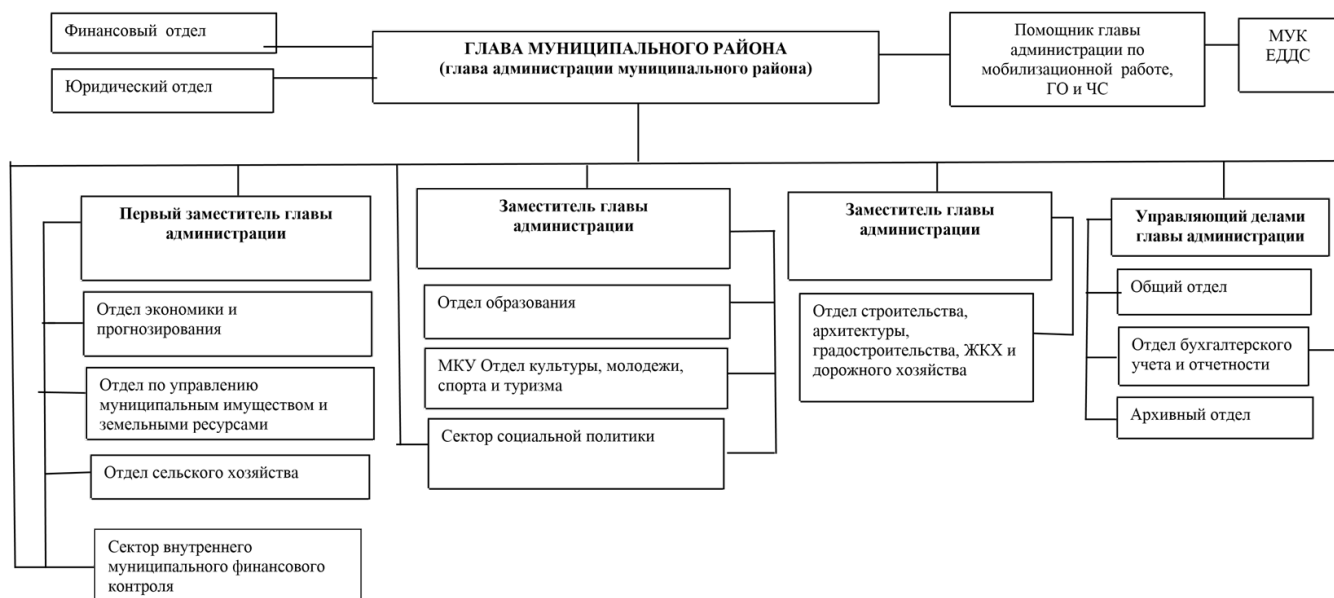
На территории Судиславского района обнаружена стоянка древнего человека – II тысячелетие до н.э. В окрестностях Судиславля имеются и другие памятники археологии, в основном это курганные могильники XII – XIII веков, которые еще раз доказывают, что изначально Судиславль был крепостью, и ее защитники сражались с татаро-монгольскими ратями, защищая Кострому и Галич от их набегов.

Общее количество уникальных памятников истории, культуры, архитектуры и археологии, зарегистрированных на древней Судиславской земле, составляет 89 объектов.

В центре поселка Судиславль имеется уникальный исторический ландшафт – сосновый бор «Лобанка» с прилегающим к нему искусственным рукотворным озером «Комсомольское», второе рукотворное озеро «Юбилейное» находится в окрестностях поселка, на его берегу расположена турбаза «Берендеевы поляны».

В целях сохранения уникальной историко-архитектурной среды п.Судиславль и Судиславского района и повышения ее привлекательности для туристов и рекреационной деятельности, в первую очередь предусмотрено комплексное развитие социальной, культурно-бытовой и инженерной инфраструктуры центра – п.Судиславль.

СТРУКТУРА АДМИНИСТРАЦИИ СУДИСЛАВСКОГО МУНИЦИПАЛЬНОГО РАЙОНА



Глава Судиславского муниципального района

Филинков Игорь Дмитриевич, тел. 8 (49433) 9-81-88, 9-84-76.

Представительный орган Судиславского муниципального района

Собрание депутатов Судиславского муниципального района. Председатель Собрания депутатов Судиславского муниципального района – Яблоков Дмитрий Николаевич, тел. 8 (49433) 2-11-70.

Средства массовой информации администрации Судиславского муниципального района

- 1) Информационный бюллетень – Судиславский вестник, учрежден Собранием депутатов Судиславского муниципального района и администрацией Судиславского муниципального района;
- 2) Официальный сайт администрации Судиславского муниципального района - sudislavladm.ru

Муниципальные образования в составе муниципального района

№ п/п	Наименование поселений	Ф.И.О. главы	Рабочий телефон
1.	Городское поселение п.Судиславль	Беляева Марина Алексеевна	(49433) 9-74-27
2.	Судиславское сельское поселение	Черкасов Владимир Алексеевич	(49433) 9-83-59
3.	Воронское сельское поселение	Мясников Алексей Сергеевич	(49433) 3-11-39
4.	Расловское сельское поселение	Шашкова Светлана Валерьевна	(49433) 3-31-19

1.2. ТЕРРИТОРИЯ И ИНСТИТУЦИОНАЛЬНАЯ СТРУКТУРА МУНИЦИПАЛЬНОГО ОБРАЗОВАНИЯ

№ п/п	Показатели	Ед. измер.	Источн. инфор. мации	2014 г.	2015 г.	2016 г.	2017 г.
1.	Общая площадь земельных участков в границах муниципального образования, всего	га	Росре естр	152 815	152 815	152 815	152 815
	в том числе находящиеся:						
1.1.	в собственности Российской Федерации	га	Росре естр	815	815	616	1033
1.2.	в собственности Костромской области	га	Росре естр	749	749	893	675
1.3.	в собственности муниципального образования	га	Росре естр	7	7	1466	1984
1.4.	в частной собственности	га	Росре	33 087	33 087	24 672	24 172

№ п/п	Показатели	Ед. измер.	Источник информации	2014 г.	2015 г.	2016 г.	2017 г.
			естр				
1.5.	площадь земельных участков, государственная собственность на которые не разграничена	га	Росреестр	118 157	118 157	125 168	128 643
2.	Количество муниципальных образований в составе муниципального района, всего	ед.	МО	4	4	4	4
	в том числе:						
2.1.	городских поселений	ед.	МО	1	1	1	1
2.2.	сельских поселений	ед.	МО	3	3	3	3
3.	Количество населенных пунктов, всего, в том числе:	ед.	МО	175	176	176	176
3.1.	городские населенные пункты	ед.	МО	-	-	-	-
	из них:						
3.1.1.	города областного значения	ед.	МО	-	-	-	-
3.1.2.	города районного значения	ед.	МО	-	-	-	-
3.1.3.	городские поселки (поселки городского типа, рабочие поселки)	ед.	МО	1	1	1	1
3.2.	сельские населенные пункты	ед.	МО	174	175	175	175
4.	Количество организаций, зарегистрированных на территории муниципального района (городского округа), всего, в том числе по видам экономической деятельности:	ед.	Костромастат	192	192	186	169
4.1.	Сельское, лесное хозяйство, охота, рыболовство и рыбоводство, из них:	ед.	Костромастат	19	18	17	15
4.1.1.	растениеводство и животноводство, охота и предоставление соответствующих услуг в этих областях	ед.	Костромастат	-	-	-	12
4.1.2.	лесоводство и лесозаготовки	ед.	Костромастат	-	-	-	3
4.1.3.	рыболовство, рыбоводство	ед.	Костромастат	-	-	-	-
4.2.	Добыча полезных ископаемых, из них:	ед.	Костромастат	4	3	3	2
4.2.1.	добыча прочих полезных ископаемых	ед.	Костромастат	-	-	-	-
4.3.	Обрабатывающие производства, из них:	ед.	Костромастат	24	25	23	20
4.3.1.	производство пищевых продуктов	ед.	Костромастат	4	4	3	2
4.3.2.	производство напитков	ед.	Костромастат	-	-	-	-
4.3.3.	производство текстильных изделий	ед.	Костромастат	2	2	2	1
4.3.4.	производство одежды	ед.	Костромастат	1	1	1	1
4.3.5.	производство кожи и изделий из кожи	ед.	Костромастат	1	1	1	1

№ п/п	Показатели	Ед. измер.	Источн ик инфор мации	2014 г.	2015 г.	2016 г.	2017 г.
4.3.6.	обработка древесины и производство изделий из дерева и пробки, кроме мебели, производство изделий из соломки и материалов для плетения	ед.	Костр ома-стат	9	9	9	9
4.3.7.	производство бумаги и бумажных изделий	ед.	Костр ома-стат	-	-	-	-
4.3.8.	деятельность полиграфическая и копирование носителей информации	ед.	Костр ома-стат	-	-	-	-
4.3.9.	производство химических веществ и химических продуктов	ед.	Костр ома-стат	-	-	-	-
4.3.10.	производство лекарственных средств и материалов, применяемых в медицинских целях	ед.	Костр ома-стат	-	-	-	-
4.3.11.	производство резиновых и пластмассовых изделий	ед.	Костр ома-стат	-	-	-	-
4.3.12.	производство прочей неметаллической минеральной продукции	ед.	Костр ома-стат	2	2	2	2
4.3.13.	производство металлургическое	ед.	Костр ома-стат	-	-	-	-
4.3.14.	производство готовых металлических изделий, кроме машин и оборудования	ед.	Костр ома-стат	1	2	1	1
4.3.15.	производство компьютеров, электронных и оптических изделий	ед.	Костр ома-стат	-	-	-	-
4.3.16.	производство электрического оборудования	ед.	Костр ома-стат	-	-	-	-
4.3.17.	производство машин и оборудования, не включенных в другие группировки	ед.	Костр ома-стат	-	-	-	-
4.3.18.	производство автотранспортных средств, прицепов и полуприцепов	ед.	Костр ома-стат	-	-	-	-
4.3.19.	производство прочих транспортных средств и оборудования	ед.	Костр ома-стат	-	-	-	-
4.3.20.	производство мебели	ед.	Костр ома-стат	1	1	1	1
4.3.21.	производство прочих готовых изделий	ед.	Костр ома-стат	-	-	-	-
4.3.22.	ремонт и монтаж машин и оборудования	ед.	Костр ома-стат	2	2	2	2
4.4.	Обеспечение электрической энергией, газом и паром; кондиционирование воздуха	ед.	Костр ома-стат	5	5	5	5
4.5.	Водоснабжение; водоотведение, организация сбора и утилизации отходов, деятельность по ликвидации загрязнений	ед.	Костр ома-стат	1	2	2	2
4.6.	Строительство	ед.	Костр	9	12	11	11

№ п/п	Показатели	Ед. измер.	Источн ик информации	2014 г.	2015 г.	2016 г.	2017 г.
			ома-стат				
4.7.	Торговля оптовая и розничная; ремонт автотранспортных средств и мотоциклов, из них:	ед.	Костр ома-стат	31	31	30	23
4.7.1.	торговля оптовая и розничная автотранспортными средствами и мотоциклами и их ремонт	ед.	Костр ома-стат	1	1	1	-
4.7.2.	торговля оптовая, кроме оптовой торговли автотранспортными средствами и мотоциклами	ед.	Костр ома-стат	8	8	8	5
4.7.3.	торговля розничная, кроме торговли автотранспортными средствами и мотоциклами	ед.	Костр ома-стат	22	22	21	18
4.8.	Транспортировка и хранение, из них:	ед.	Костр ома-стат	1	2	2	3
4.8.1.	деятельность сухопутного и трубопроводного транспорта	ед.	Костр ома-стат	1	2	2	2
4.8.2.	деятельность почтовой связи и курьерская деятельность	ед.	Костр ома-стат	-	-	-	-
4.9.	Деятельность гостиниц и предприятий общественного питания	ед.	Костр ома-стат	9	9	8	7
4.10.	Деятельность в области информации и связи	ед.	Костр ома-стат	-	-	-	1
4.11.	Деятельность финансовая и страховая	ед.	Костр ома-стат	2	2	2	2
4.12.	Деятельность по операциям с недвижимым имуществом	ед.	Костр ома-стат	4	3	2	3
4.13.	Деятельность профессиональная, научная и техническая	ед.	Костр ома-стат	6	6	6	6
4.14.	Деятельность административная и сопутствующие дополнительные услуги	ед.	Костр ома-стат	-	-	-	-
4.15.	Государственное управление и обеспечение военной безопасности; социальное обеспечение	ед.	Костр ома-стат	19	19	18	14
4.16.	Образование	ед.	Костр ома-стат	29	27	28	26
4.17.	Деятельность в области здравоохранения и социальных услуг	ед.	Костр ома-стат	8	7	7	6
4.18.	Деятельность в области культуры, спорта, организации досуга и развлечений	ед.	Костр ома-стат	7	7	7	8
4.19.	Предоставление прочих видов услуг	ед.	Костр ома-стат	14	14	15	15
4.20.	Деятельность домашних хозяйств как работодателей; недифференцированная деятельность частных домашних хозяйств по	ед.	Костр ома-стат	-	-	-	-

№ п/п	Показатели	Ед. измер.	Источн ик инфор мации	2014 г.	2015 г.	2016 г.	2017 г.
	производству товаров и оказанию услуг для собственного потребления						
4.21.	Деятельность экстерриториальных организаций и органов	ед.	Костр ома- стат	-	-	-	-
4.22.	Конкретные виды деятельности не установлены	ед.	Костр ома- стат	-	-	-	-
5.	Количество организаций муниципальной формы собственности, всего	ед.	МО	53	51	56	51
	в том числе по видам экономической деятельности:						
5.1.	сельское хозяйство, охота и лесное хозяйство	ед.	МО	-	-	-	-
5.2.	рыболовство, рыбоводство	ед.	МО	-	-	-	-
5.3.	добыча полезных ископаемых, из нее:	ед.	МО	-	-	-	-
5.3.1.	добыча топливно-энергетических полезных ископаемых	ед.	МО	-	-	-	-
5.3.2.	добыча полезных ископаемых, кроме топливно-энергетических	ед.	МО	-	-	-	-
5.4.	обрабатывающие производства, из них:	ед.	МО	1	1	1	1
5.4.1.	производство пищевых продуктов, включая напитки, и табака	ед.	МО	-	-	-	-
5.4.2.	текстильное и швейное производство	ед.	МО	1	1	1	1
5.4.3.	производство кожи, изделий из кожи и производство обуви	ед.	МО	-	-	-	-
5.4.4.	обработка древесины и производство изделий из дерева	ед.	МО	-	-	-	-
5.4.5.	целлюлозно-бумажное производство; издательская и полиграфическая деятельность	ед.	МО	-	-	-	-
5.4.6.	производство кокса, нефтепродуктов и ядерных материалов, из него:	ед.	МО	-	-	-	-
5.4.7.	химическое производство	ед.	МО	-	-	-	-
5.4.8.	производство резиновых и пластмассовых изделий	ед.	МО	-	-	-	-
5.4.9.	производство прочих неметаллических минеральных продуктов	ед.	МО	-	-	-	-
5.4.10.	металлургическое производство и производство готовых металлических изделий	ед.	МО	-	-	-	-
5.4.11.	производство машин и оборудования	ед.	МО	-	-	-	-
5.4.12.	производство электрооборудования, электронного и оптического оборудования	ед.	МО	-	-	-	-
5.4.13.	производство транспортных средств и оборудования	ед.	МО	-	-	-	-
5.4.14.	прочие производства	ед.	МО	-	-	-	-
5.5.	производство и распределение электроэнергии, газа и воды	ед.	МО	4	4	7	6
5.6.	строительство	ед.	МО	-	-	-	-
5.7.	оптовая и розничная торговля; ремонт	ед.	МО	1	1	1	1

№ п/п	Показатели	Ед. измер.	Источн ик инфор мации	2014 г.	2015 г.	2016 г.	2017 г.
	автотранспортных средств, мотоциклов, бытовых изделий предметов личного пользования, из них						
5.7.1.	торговля автотранспортными средствами и мотоциклами, их техническое обслуживание и ремонт	ед.	МО	-	-	-	-
5.7.2.	оптовая торговля, включая торговлю через агентов, кроме торговли автотранспортными средствами и мотоциклами	ед.	МО	-	-	-	-
5.7.3.	розничная торговля, кроме торговли автотранспортными средствами и мотоциклами; ремонт бытовых изделий и предметов личного пользования	ед.	МО	-	-	-	-
5.8.	гостиницы и рестораны	ед.	МО	-	-	-	-
5.9.	транспорт и связь, из них:	ед.	МО	-	-	-	-
5.9.1.	связь	ед.	МО	-	-	-	-
5.10.	финансовая деятельность	ед.	МО	-	-	-	-
5.11.	операции с недвижимым имуществом, аренда и предоставление услуг	ед.	МО	2	2	2	1
5.12.	государственное управление и обеспечение военной безопасности; обязательное социальное обеспечение	ед.	МО	11	10	11	9
5.13.	образование	ед.	МО	28	27	27	26
5.14.	здравоохранение и предоставление социальных услуг	ед.	МО	-	-	-	-
5.15.	предоставление прочих коммунальных, социальных и персональных услуг	ед.	МО	6	6	7	7
5.16.	предоставление услуг по ведению домашнего хозяйства	ед.	МО	-	-	-	-
5.17.	деятельность экстерриториальных организаций	ед.	МО	-	-	-	-
5.18.	конкретные виды деятельности не установлены	ед.	МО	-	-	-	-

1.3. ОРГАНЫ МЕСТНОГО САМОУПРАВЛЕНИЯ

№ п/п	Показатели	Ед. измер.	Источн к информа ции	2013 г.	2014 г.	2015г.	2016 г.	2017 г.
	Судиславский муниципальный район							
1.	Глава муниципального образования: дата выборов	число, месяц, год	МО		08.06.2014			26.03.2017
2.	Срок полномочий главы муниципального образования	месяцев	МО	60				
3.	Среднесписочная численность работников органов местного самоуправления на конец года	чел.	МО	58	60	59	58	47
4.	Среднемесячная заработная плата работников органов местного самоуправления	руб.	МО	17185	19234	22446	24409	23924

№ п/п	Показатели	Ед. измер.	Источники информации	2013 г.	2014 г.	2015г.	2016 г.	2017 г.	
5.	Представительный орган: дата выборов представительного органа	число, месяц, год	МО				13.09.2015		
6.	Сроки полномочий представительного органа	месяцев	МО	60					
7.	Общая численность депутатов представительного органа	чел.	МО	15	15	16	16	16	
8.	Расходы на содержание органов местного самоуправления	тыс.руб.	МО	18938	20450	21114	23743	22114	
Воронское сельское поселение									
1.	Глава муниципального образования: дата выборов	число, месяц, год	МО				13.09.2015		26.03. 2017
2.	Срок полномочий главы муниципального образования	месяцев	МО	60					
3.	Среднесписочная численность работников органов местного самоуправления на конец года	чел.	МО	6	6	6	5	4	
4.	Среднемесячная заработная плата работников органов местного самоуправления	руб.	МО	11584	12304	13245	19875	24414	
5.	Представительный орган: дата выборов представительного органа	число, месяц, год	МО				13.09.2015		
6.	Сроки полномочий представительного органа	месяцев	МО	60					
7.	Общая численность депутатов представительного органа	чел.	МО	10	10	10	10	10	
8.	Расходы на содержание органов местного самоуправления	тыс.руб.	МО	1297	1397	1548	1760	1962	
Судиславское сельское поселение									
1.	Глава муниципального образования: дата выборов	число, месяц, год	МО	10.03.2013					
2.	Срок полномочий главы муниципального образования	месяцев	МО	60					
3.	Среднесписочная численность работников органов местного самоуправления на конец года	чел.	МО	8	7	8	8	8	
4.	Среднемесячная заработная плата работников органов местного самоуправления	руб.	МО	18046	21227	20144	22390	24066	
5.	Представительный орган: дата выборов представительного органа	число, месяц, год	МО				13.09.2015		
6.	Сроки полномочий представительного органа	месяцев	МО	60					
7.	Общая численность депутатов представительного органа	чел.	МО	10	10	10	10	10	
8.	Расходы на содержание органов местного самоуправления	тыс.руб.	МО	3245	3495	3370	3593	3797	
Расловское сельское поселение									
1.	Глава муниципального образования: дата выборов	число, месяц, год	МО				13.09.2015		

№ п/п	Показатели	Ед. измер.	Источники информации	2013 г.	2014 г.	2015г.	2016 г.	2017 г.
2.	Срок полномочий главы муниципального образования	месяцев	МО	60				
3.	Среднесписочная численность работников органов местного самоуправления на конец года	чел.	МО	10	10	10	8	8
4.	Среднемесячная заработная плата работников органов местного самоуправления	руб.	МО	14008	16494	17522	23494	23494
5.	Представительный орган: дата выборов представительного органа	число, месяц, год	МО	13.09.2015				
6.	Сроки полномочий представительного органа	месяцев	МО	60				
7.	Общая численность депутатов представительного органа	чел.	МО	10	10	10	10	10
8.	Расходы на содержание органов местного самоуправления	тыс.руб.	МО	3212	3793	3711	3481	3668,5
Городское поселение п.Судиславль								
1.	Глава муниципального образования: дата выборов	число, месяц, год	МО	18.09.2016				
2.	Срок полномочий главы муниципального образования	месяцев	МО	60				
3.	Среднесписочная численность работников органов местного самоуправления на конец года	чел.	МО	9	9	9	9	9
4.	Среднемесячная заработная плата работников органов местного самоуправления	руб.	МО	17606	18740	19647	22777	21118
5.	Представительный орган: дата выборов представительного органа	число, месяц, год	МО	18.09.2016				
6.	Сроки полномочий представительного органа	месяцев	МО	60				
7.	Общая численность депутатов представительного органа	чел.	МО	10	9	9	10	10
8.	Расходы на содержание органов местного самоуправления	тыс.руб.	МО	3148	3546	4134	4183	4411

1.4. ДЕМОГРАФИЯ И ТРУДОВЫЕ РЕСУРСЫ

1.4.1. ДЕМОГРАФИЧЕСКАЯ СИТУАЦИЯ И МИГРАЦИОННЫЕ ПРОЦЕССЫ

№ п/п	Показатели	Ед. измер.	Источник информации	2014 г.	2015 г.	2016 г.	2017 г.
1.	Численность постоянного населения (среднегодовая), всего	чел.	Кострома-стат	12 548	12 482	12 481	12 455
1.1.	в том числе: городского населения	чел.	Кострома-стат	4712	4705	4731	4744
1.2.	сельского населения	чел.	Кострома-стат	7836	7777	7750	7711
2.	Плотность населения	чел. на 1 кв. км	МО	8,20	8,20	8,20	8,14
3.	Численность населения по возрасту (на конец года):	чел.	Кострома-стат	12 461	12 504	12 458	12 451
3.1.	- моложе трудоспособного	чел.	МО	2247	2250	2389	2395

№ п/п	Показатели	Ед. измер.	Источник информации	2014 г.	2015 г.	2016 г.	2017 г.
3.2.	- трудоспособного	чел.	МО	6786	6815	6484	6467
3.3.	- старше трудоспособного	чел.	МО	3428	3439	3585	3589
4.	Число родившихся за год, всего	чел.	Кострома-стат	207	170	159	122
4.1.	в том числе: в городской местности	чел.	Кострома-стат	-	-	-	-
4.2.	в сельской местности	чел.	Кострома-стат	-	-	-	-
5.	Число умерших за год, всего	чел.	Кострома-стат	200	199	188	174
5.1.	в том числе: в городской местности	чел.	Кострома-стат	-	-	-	-
5.2.	в сельской местности	чел.	Кострома-стат	-	-	-	-
6.	Естественный прирост (+), убыль (-) населения, всего	чел.	Кострома-стат	+7	-29	-29	-52
7.	Число прибывших за год	чел.	Кострома-стат	696	807	807	726
8.	Число выбывших за год	чел.	Кострома-стат	876	729	824	681
9.	Миграционный прирост (убыль), всего	чел.	Кострома-стат	-180	+78	-17	+45

1.4.2. ТРУДОВЫЕ РЕСУРСЫ, ЗАНЯТОСТЬ И ДЕНЕЖНЫЕ ДОХОДЫ НАСЕЛЕНИЯ

№ п/п	Показатели	Ед. измер.	Источник информации	2014 г.	2015 г.	2016 г.	2017 г.
1.	Численность экономически активного населения	чел.	ЦЗН	7040	6836	6626	6322
2.	Численность занятых в экономике, всего	чел.	МО	4257	4069	3990	3975
3.	Численность безработных, зарегистрированных в органах службы занятости	чел.	ЦЗН	71	67	55	56
4.	Уровень официально зарегистрированной безработицы	%	ЦЗН	1,0	0,98	0,83	0,89
5.	Численность работников (по полному кругу предприятий и организаций), всего	чел.	Костромас-стат	3750	3557	3484	3460
6.	Численность работников организаций, не относящихся к субъектам малого предпринимательства	чел.	Костромас-стат	3059	2904	2873	2779
7.	Фонд оплаты труда работников организаций, не относящихся к субъектам малого предпринимательства, и малых предприятий (по полному кругу предприятий и организаций), всего	млн. руб.	Костромас-стат	896,5	886,2	918,3	948,4
8.	Среднемесячная заработная плата (по полному кругу предприятий и организаций), всего	руб.	Костромас-стат	19921,5	20762	21965,2	22841,2
9.	Среднемесячная заработная плата работников организаций, не относящихся к субъектам малого предпринимательства	руб.	Костромас-стат	21981,3	22954,7	24005,5	26024,7

2. РАЗВИТИЕ РЕАЛЬНОГО СЕКТОРА ЭКОНОМИКИ

2.1. ПРОМЫШЛЕННОЕ ПРОИЗВОДСТВО И ЛЕСОЗАГОТОВИТЕЛЬНАЯ ДЕЯТЕЛЬНОСТЬ

№ п/п	Показатели	Ед. измер.	Источник информации	2014 г.	2015 г.	2016 г.	2017 г.
1.	Число действующих предприятий и организаций, всего (по полному кругу организаций)	ед.	Кострома-стат	192	192	186	169
	из них:						
2.	Число действующих и работающих предприятий и организаций по виду деятельности «Добыча полезных ископаемых», всего	ед.	Кострома-стат	4	3	3	2
	в т.ч. по видам деятельности:						
	Подраздел СА. Добыча топливно-энергетических полезных ископаемых	ед.	Кострома-стат	1	1	1	-
	Подраздел СВ. Добыча полезных ископаемых, кроме топливно-энергетических	ед.	Кострома-стат	3	2	2	2
3.	Число действующих и работающих предприятий и организаций по виду деятельности «Обрабатывающие производства», всего	ед.	Кострома-стат	24	25	23	20
	в т.ч. по видам деятельности						
	Раздел DA. Производство пищевых продуктов, включая напитки, табака, всего	ед.	Кострома-стат	4	4	3	2
	Раздел DB. Текстильное и швейное производство, всего	ед.	Кострома-стат	3	3	3	2
	Раздел DC. Производство кожи, изделий из кожи и производство обуви	ед.	Кострома-стат	1	1	1	1
	Раздел DD. Обработка древесины и производство изделий из дерева, всего	ед.	Кострома-стат	9	9	9	9
	Раздел DE. Целлюлозно-бумажное производство; издательская и полиграфическая деятельность	ед.	Кострома-стат	1	1	1	-
	Раздел DI. производство прочих неметаллических минеральных продуктов	ед.	Кострома-стат	2	2	2	2
	Раздел DJ. Металлургическое производство и производство металлических изделий	ед.	Кострома-стат	1	2	1	1
	Раздел DK. Производство машин и оборудования	ед.	Кострома-стат	2	2	2	2
	Раздел DN. Прочие производства	ед.	Кострома-стат	1	1	1	1
4.	Число действующих и работающих предприятий и организаций по виду деятельности «Производство и распределение электроэнергии, газа и воды», всего	ед.	Кострома-стат	5	5	5	5
	в т.ч. по видам деятельности						
5.	Число действующих и работающих предприятий и организаций по виду деятельности: «Лесоводство и лесозаготовки»	ед.	Кострома-стат	3	3	2	3
6.	Отгружено товаров собственного производства, выполнено работ и услуг собственными силами по полному кругу хозяйствующих субъектов (разделы С, D, E), всего	млн. руб.	МО	1252,7	1338,4	1697,0	2027,4
		в % к аналогичному периоду предыдущего года	МО	106,4	106,7	126,8	119,5
		млн. руб.	МО	56,6	53,7	45,2	47,0

№ п/п	Показатели	Ед. измер.	Источник информации	2014 г.	2015 г.	2016 г.	2017 г.
	в том числе по организациям муниципальной формы собственности	в % к аналогичному периоду предыдущего года	МО	97,1	85,6	84	104,0
	из общего объема						
7.	Раздел С «Добыча полезных ископаемых», всего	млн. руб.	МО	9,6	8,7	104,8	75,2
		в % к аналогичному периоду предыдущего года	МО	2940	91,3	1201,8	71,8
	в т.ч. по видам деятельности						
	Подраздел СА. Добыча топливно-энергетических полезных ископаемых	млн. руб.	МО	9,6	8,7	104,8	75,2
		в % к аналогичному периоду предыдущего года		2940	91,3	1201,8	71,8
	Подраздел СВ. Добыча полезных ископаемых, кроме топливно-энергетических	млн. руб.	МО	-	-	-	-
		в % к аналогичному периоду предыдущего года		-	-	-	-
8.	Раздел D «Обрабатывающие производства», всего	млн. руб.	МО	1180	1275,9	1547,0	1965,4
		в % к аналогичному периоду предыдущего года	МО	106,2	108	121,2	127,0
	в т.ч. по видам деятельности						
	Раздел DA. Производство пищевых продуктов, включая напитки, табака, всего	млн. руб.	МО	17,7	31,2	54,8	65,9
		в % к аналогичному периоду предыдущего года		-	176,7	175	120,3
	Раздел DB. Текстильное и швейное производство, всего	млн. руб.	МО	26,0	20,6	12,8	12,3
		в % к аналогичному периоду предыдущего года		72,7	79,5	62,1	96,0
	Раздел DD. Обработка древесины и производство изделий из дерева, всего	млн. руб.	МО	50,1	52,4	55,8	66,2
		в % к аналогичному периоду предыдущего года		102,3	104,7	106,4	118,6
	Раздел DN. Прочие производства	млн. руб.	МО	497,5	427,8	493,5	540,2
		в % к аналогичному периоду предыдущего года		120,1	86	115,3	109,5
		млн. руб.	МО	588,8	742,2	928,6	1214,6

№ п/п	Показатели	Ед. измер.	Источник информации	2014 г.	2015 г.	2016 г.	2017 г.
	Раздел DJ. Metallургическое производство и производство металлических изделий	в % к аналогичному периоду предыдущего года		97,5	126,1	125,1	130,8
9.	Раздел E «Производство и распределение электроэнергии, газа и воды», всего	млн. руб.	МО	63,1	53,7	45,2	58,1
		в % к аналогичному периоду предыдущего года		95,0	85,6	84	128,5
10.	Отгружено товаров собственного производства, выполнено работ и услуг собственными силами по полному кругу хозяйствующих субъектов по виду деятельности «Лесоводство и лесозаготовки»	млн. руб.	МО	57,5	37,6	32,8	18,9
		в % к аналогичному периоду предыдущего года		188,5	65,3	87,3	57,6
11.	Отгружено товаров собственного производства, выполнено работ и услуг собственными силами по организациям, не относящимся к субъектам малого предпринимательства, средняя численность работников которых превышает 15 человек (разделы C, D, E), всего	млн. руб.	Костромас тат	1181,2	1254,9	1753,7	2086,6
		в % к аналогичному периоду предыдущего года		105,8	106,2	109,8	119,8
	в том числе						
12.	Раздел C «Добыча полезных ископаемых», всего	млн. руб.	Костромас тат	-	-	-	-
		в % к аналогичному периоду предыдущего года		-	-	-	-
	в т.ч. по видам деятельности						
	Подраздел СА. Добыча топливно-энергетических полезных ископаемых	млн. руб.	Костромас тат	-	-	-	-
		в % к аналогичному периоду предыдущего года		-	-	-	-
	Подраздел СВ. Добыча полезных ископаемых, кроме топливно-энергетических	млн. руб.	Костромас тат	-	-	-	-
		в % к аналогичному периоду предыдущего года		-	-	-	-
13.	Раздел D «Обрабатывающие производства», всего	млн. руб.	Костромас тат	1118,1	1201,0	1444,4	1776,6
		в % к аналогичному периоду предыдущего года		105,7	107,4	118,9	120,1
	в т.ч. по видам деятельности						
	Раздел DA. Производство пищевых продуктов, включая напитки, табака, всего	млн. руб.	Костромас тат	5,6	10	9,2	9,1
		в % к аналогичному периоду предыдущего года		155,6	178,6	91,9	99,7
	производство, всего	млн. руб.	Костромас	26	20,6	12,8	12,3

№ п/п	Показатели	Ед. измер.	Источник информации	2014 г.	2015 г.	2016 г.	2017 г.
		в % к аналогичному периоду предыдущего года		72,8	79,2	62,1	96,2
	Раздел DD. Обработка древесины и производство изделий из дерева, всего	млн. руб.	Костромас тат	-	-	-	-
		в % к аналогичному периоду предыдущего года		-	-	-	-
	Раздел DN. Прочие производства	млн. руб.	Костромас тат	497,5	427,8	493,5	540,2
		в % к аналогичному периоду предыдущего года		120,1	86,0	111,8	103,4
	Раздел DJ. Metallургическое производство и производство металлических изделий	млн. руб.	Костромас тат	588,8	742,2	928,6	1214,6
		в % к аналогичному периоду предыдущего года		97,5	126,0	125,1	130,0
14.	Раздел E «Производство и распределение электроэнергии, газа и воды», всего	млн. руб.	Костромас тат	63,1	53,8	44,6	44,2
		в % к аналогичному периоду предыдущего года		94,6	85,3	83,5	99,1
15.	Отгружено товаров собственного производства, выполнено работ и услуг собственными силами по организациям, не относящимся к субъектам малого предпринимательства, средняя численность работников которых превышает 15 человек, по виду деятельности «Лесоводство и лесозаготовки»	млн. руб.	Костромас тат	14,7	0,576	0	0
		в % к аналогичному периоду предыдущего года		137,4	3,9	0	0

2.2. СЕЛЬСКОЕ ХОЗЯЙСТВО

2.2.1. СОСТОЯНИЕ И ИСПОЛЬЗОВАНИЕ ЗЕМЕЛЬ СЕЛЬСКОХОЗЯЙСТВЕННОГО НАЗНАЧЕНИЯ

№ п/п	Показатели	Ед. измер.	Источник информации	2014 г.	2015 г.	2016 г.	2017 г.
1.	Общая площадь земель сельскохозяйственного назначения	тыс.га	МО	86,6	86,6	86,6	86,6
	из них:						
1.1.	сельскохозяйственные угодья	тыс.га	МО	42,4	42,4	42,4	42,4
2.	Земельные участки из земель сельскохозяйственного назначения, находящиеся в муниципальной и государственной собственности	тыс.га	МО	54,4	54,4	63	63,5
3.	Земельные участки из земель сельскохозяйственного назначения, находящиеся в собственности юридических лиц	тыс.га	МО	14,5	14,5	14,5	14,5

№ п/п	Показатели	Ед. измер.	Источник информации	2014 г.	2015 г.	2016 г.	2017 г.
4.	Земельные участки из земель сельскохозяйственного назначения, находящиеся в собственности граждан, в т.ч. ведущих ЛПХ, КФХ	тыс.га	МО	17,8	17,8	9	8,54
5.	Земли сельскохозяйственного назначения, находящиеся в общей долевой собственности граждан	тыс.га	МО	14,3	14,3	12,5	12,5
6.	Доля земли сельскохозяйственного назначения, находящейся в долевой собственности граждан, в общей площади земель сельхозназначения	%	МО	16,5	16,5	14,4	14,4
7.	Невостребованные земельные доли	ед.	МО	1804	1648	1648	1648
		тыс.га	МО	14	12,5	12,5	12,5
8.	Долевые земли сельскохозяйственного назначения, право собственности на которые перешло в муниципальные образования в результате отказа собственников долей	тыс.га	МО	-	0,0265	0,0265	0,0594
9.	Площадь сельскохозяйственных угодий, используемых не по целевому назначению	тыс.га	-	-	-	-	-
10.	Фонд перераспределения земель на землях сельскохозяйственного назначения	тыс.га	-	13,7	13,7	15,7	14,4

2.2.2. СЕЛЬХОЗТОВАРОПРОИЗВОДИТЕЛИ РАЙОНА

№ п/п	Показатели	Ед. измер.	Источник информации	2014 г.	2015 г.	2016 г.	2017 г.
1.	Сельскохозяйственные предприятия, всего	ед.	МО	8	6	6	5
	в том числе:						
	сельскохозяйственные потребительские кооперативы	ед.	МО	1	1	1	-
	сельскохозяйственные предприятия в процедуре банкротства	ед.	МО	-	-	-	-
2.	Личные подсобные хозяйства граждан	ед.	МО	6269	6225	6225	6341
3.	Крестьянские (фермерские) хозяйства, всего	ед.	МО	11	13	12	10
	в том числе, осуществляющие деятельность	ед.	МО	7	10	9	9
4.	Садоводческие и огороднические товарищества	ед.	МО	-	-	-	-
		членов	МО	-	-	-	-
5.	Индивидуальные предприниматели, занятые в агропромышленном комплексе района	ед.	МО	-	-	-	-
	в том числе в сельскохозяйственном производстве	ед.	МО	-	-	-	-

2.2.3. ПРОДУКЦИЯ РАСТЕНИЕВОДСТВА И ЖИВОТНОВОДСТВА (ПО СЕЛЬХОЗХОЗЯЙСТВЕННЫМ ОРГАНИЗАЦИЯМ РАЙОНА)

№ п/п	Показатели	Ед. измер.	Источник информации	2014 г.	2015 г.	2016 г.	2017 г.
1.	Посевные площади, всего	га	МО	11265	9858	9839	8583

№ п/п	Показатели	Ед. измер.	Источник информации	2014 г.	2015 г.	2016 г.	2017 г.
		в % к аналогичному периоду предыдущего года		100,6	87,5	99,8	87,2
2.	Валовые сборы основных сельскохозяйственных культур:						
2.1.	Зерновые и зернобобовые (в весе после доработки), всего	тонн	Кострома-стат	4740,1	4074,5	3737	2527
		в % к аналогичному периоду предыдущего года		145,4	86,0	91,7	67,6
2.2.	Картофель, всего	тонн	Кострома-стат	-	-	-	-
		в % к аналогичному периоду предыдущего года		-	-	-	-
2.3.	Овощи, всего	тонн	Кострома-стат	-	-	-	-
		в % к аналогичному периоду предыдущего года		-	-	-	-
2.4.	Лен-долгунец, всего	тонн	Кострома-стат	-	-	-	-
		в % к аналогичному периоду предыдущего года		-	-	-	-
3.	Урожайность основных сельскохозяйственных культур с 1 га убранный площади						
3.1.	Зерновые и зернобобовые, всего	ц/га	МО	16,9	16,0	14,9	11,6
		в % к аналогичному периоду предыдущего года		159,4	94,7	93,1	77,8
3.2.	Картофель, всего	ц/га	МО	-	-	-	-
		в % к аналогичному периоду предыдущего года		-	-	-	-
3.3.	Овощи, всего	ц/га	Кострома-стат	-	-	-	-
		в % к аналогичному периоду предыдущего года		-	-	-	-
3.4.	Лен-долгунец, всего	ц/га	Кострома-стат	-	-	-	-
		в % к аналогичному периоду предыдущего года		-	-	-	-

№ п/п	Показатели	Ед. измер.	Источник информации	2014 г.	2015 г.	2016 г.	2017 г.
4.	Произведено основных видов скота и птицы на убой (в живом весе), всего	тонн	Кострома-стат	436,5	345	281,3	230,0
		в % к аналогичному периоду предыдущего года		124,4	79	81,5	76,5
5.	Производство молока, всего	тонн	Кострома-стат	6597,7	6175,9	6030,2	5619,1
		в % к аналогичному периоду предыдущего года		96,5	93,6	98	93
6.	Надоено молока в расчете на одну корову молочного стада в сельскохозяйственных организациях	кг	Кострома-стат	4106	4156	4159	4159
		в % к аналогичному периоду предыдущего года		99,7	101,2	101	100
7.	Производство куриных яиц, всего	тыс. штук	Кострома-стат	-	-	-	-
		в % к аналогичному периоду предыдущего года		-	-	-	-
8.	Яйценоскость 1 куры-несушки в сельскохозяйственных организациях	штук	Кострома-стат	-	-	-	-
		в % к аналогичному периоду предыдущего года		-	-	-	-
9.	Наличие крупного рогатого скота, всего	голов	МО	3443	3104	2784	2877
	из них коров, всего	голов	МО	1624	1527	1400	1395
10.	Наличие свиней, всего	голов	МО	-	-	-	-
11.	Наличие овец и коз, всего	голов	МО	-	-	-	-
12.	Поголовье птицы, всего	голов	МО	-	-	-	-

**2.2.4. СТРОИТЕЛЬСТВО И РЕКОНСТРУКЦИЯ ПРОИЗВОДСТВЕННЫХ
ОБЪЕКТОВ В СЕЛЬХОЗОРГАНИЗАЦИЯХ, ФЕРМЕРСКИХ
ХОЗЯЙСТВАХ, ПИЩЕВОЙ (ПЕРЕРАБАТЫВАЮЩЕЙ) ПРОМЫШЛЕННОСТИ**

№ п/п	Показатели	Ед. изме-рения	Источник информации	Место нахождения	Катего-рия хозяйств	2014 г.	2015 г.	2016 г.	2017 г.
1.	Растениеводство								
	в том числе по подотраслям:								
1.1.	Количество единиц	ед.	-	-	-	-	-	-	-
1.2.	мощности		-	-	-	-	-	-	-
1.3.	на сумму	тыс. руб.	-	-	-	-	-	-	-
	из них:		-	-	-	-	-	-	-
1.3.1	собственные средства	тыс. руб.	-	-	-	-	-	-	-
1.3.2	кредиты банка	тыс. руб.	-	-	-	-	-	-	-
1.3.3	средства инвесторов	тыс. руб.	-	-	-	-	-	-	-
2.	Животноводство								
	в том числе по подотраслям:								

№ п/п	Показатели	Ед. изме-рения	Источник информации	Место нахождения	Категория хозяйств	2014 г.	2015 г.	2016 г.	2017 г.
2.1.	Количество единиц	ед.	-	-	-	-	1	-	1
2.2.	Мощности	гол.	-	-	-	-	130	-	140
2.3.	на сумму	тыс. руб.	-	-	-	-	5582	-	6254
	из них:								
2.3.1	собственные средства	тыс. руб.	-	-	-	-	3346	-	6254
2.3.2	кредиты банка	тыс. руб.	-	-	-	-	-	-	-
2.3.3	Субсидии из областного бюджета	тыс. руб.	-	-	-	-	2236	-	-
3.	Пищевая (перерабатывающая) промышленность								
	в том числе:								
3.1.	Количество единиц	ед.	-	-	-	-	-	-	-
3.2.	мощности		-	-	-	-	-	-	-
3.3.	на сумму	тыс. руб.	-	-	-	-	-	-	-
	из них:								
3.3.1	собственные средства	тыс. руб.	-	-	-	-	-	-	-
3.3.2	кредиты банка	тыс. руб.	-	-	-	-	-	-	-
3.3.3	средства инвесторов	тыс. руб.	-	-	-	-	-	-	-

2.3. СТРОИТЕЛЬСТВО

№ п/п	Показатели	Ед. измер.	Источник информации	2014 г.	2015 г.	2016 г.	2017 г.
1.	Объем работ, выполненных по виду деятельности "строительство", по организациям, не относящихся к субъектам малого предпринимательства, средняя численность работников которых превышает 15 человек в действующих ценах	млн руб.	Кострома-стат	111,1	88,5	46,4	64,3
		в % к аналогичному периоду предыдущего года		102,8	79,7	50,4	138,6
2.	Ввод в действие мощностей и объектов за счет нового строительства, расширения и реконструкции	тыс. кв. м	Кострома-стат	-	-	-	-
3.	Объем не завершенного в установленные сроки строительства, осуществляемого за счет средств бюджета городского округа (муниципального района)	тыс. руб.	МО	5199,4	0	0	0
4.	Ввод в действие жилых домов за счет всех источников финансирования, всего	тыс. кв. м	Кострома-стат	3,4	2,7	2,8	2,1
	в том числе:						
4.1.	- муниципальной формы собственности	тыс кв. м	Кострома-стат	-	-	-	-
4.2.	- индивидуальное жилищное строительство	тыс. кв. м	Кострома-стат	3,4	2,7	1,5	2,1
5.	Общая площадь жилых помещений, приходящаяся в среднем на одного жителя, всего	кв. м	Кострома-стат	27,2	27,6	27,8	27,8
	в том числе:						
5.1.	введенная в действие за год	кв. м	Кострома-стат	0,27	0,22	0,23	0,17

№ п/п	Показатели	Ед. измер.	Источник информации	2014 г.	2015 г.	2016 г.	2017 г.
6.	Производство строительных материалов, в т.ч.						
6.1.	кирпич строительный	млн. усл. кирпичей	Кострома-стат	-	-	-	-
6.2.	блоки крупные, мелкие стеновые	млн. усл. кирпичей	Кострома-стат	-	-	-	-
6.3.	панели и другие конструкции для крупнопанельного домостроения	тыс. кв. м общей площади	Кострома-стат	-	-	-	-
6.4.	конструкции и детали сборные железобетонные	тыс. куб. м	Кострома-стат	-	-	-	-
6.5.	пиломатериалы	тыс. куб. м	Кострома-стат	-	-	-	-

2.4. ПОТРЕБИТЕЛЬСКИЙ РЫНОК

№ п/п	Показатели	Ед. измер.	Источник информации	2014 г.	2015 г.	2016 г.	2017 г.
1.	Оборот розничной торговли по полному кругу организаций	млн руб.	Кострома-стат	1003	1101,7	1184,1	1174,7
		в % к аналогичному периоду предыдущего года		107,9	109,8	107,5	99,2
2.	Оборот общественного питания по полному кругу организаций	млн руб.	Кострома-стат	32,3	39,5	41,8	42,7
		в % к аналогичному периоду предыдущего года		91,5	122,2	106	102,2
3.	Число стационарных объектов розничной торговли, всего	ед.	МО	116	116	113	109
4.	Число сельских населенных пунктов, не имеющих объектов розничной торговли	ед.	МО	75	76	77	77
5.	Численность населения в сельских населенных пунктах, не имеющих магазинов	чел.	МО	1297	1208	1285	1243
6.	Число объектов общественного питания, всего	ед.	МО	17	19	17	17
	в них число мест	мест	МО	553	552	492	520
7.	Число рынков, всего	ед.	МО	-	-	-	-
	в них торговых мест	мест	МО	-	-	-	-
8.	Объем платных услуг населению по полному кругу организаций, всего	млн руб.	Кострома-стат	103,1	99,9	101,9	101,8
		в % к аналогичному периоду предыдущего года		100,7	93,1	102	99,9
	Из общего объема по видам услуг:						
	- бытовые услуги населению	млн руб.	Кострома-стат	-	0,019	0,62	0,05

№ п/п	Показатели	Ед измер.	Источник информации	2014 г.	2015 г.	2016 г.	2017 г.
	- транспортные	млн руб.	Кострома-стат	1,4	1,3	1,3	0,7
	- услуги связи	млн руб.	Кострома-стат	1,1	1,1	1,9	2,4
	- жилищные	млн руб.	Кострома-стат	2,4	2,4	2,7	1,8
	- коммунальные	млн руб.	Кострома-стат	90,3	87,8	88,3	89,7
	- услуги системы образования	млн руб.	Кострома-стат	4,5	4,3	4,25	4,6
	- медицинские	млн руб.	Кострома-стат	1,5	1,6	1,88	1,6
	- санаторно-оздоровительные	млн руб.	Кострома-стат	-	-	-	-
	- ветеринарные	млн руб.	Кострома-стат	-	-	-	-
	- услуги гостиниц и аналогичных мест размещения	млн руб.	Кострома-стат	-	-	-	-
	- услуги организаций культуры	млн руб.	Кострома-стат	0,5	0,2	0,16	0,2
	- туристские	млн руб.	Кострома-стат	-	-	-	-
	- услуги физической культуры и спорта	млн руб.	Кострома-стат	-	-	-	-
	- услуги правового характера	млн руб.	Кострома-стат	0,4	0,4	0,12	-
	- прочие виды платных услуг	млн руб.	Кострома-стат	1,0	0,8	0,67	0,7
9.	Число организаций бытового обслуживания населения, всего	ед.	МО	25	25	22	21
10.	Объем платных услуг населению по организациям, не относящимся к субъектам малого предпринимательства, с численностью работников свыше 15 человек	млн. руб.	Кострома-стат	103,1	99,9	101,9	101,8
		в % к аналогичному периоду предыдущего года		100,7	93,1	102	99,9

2.5. МАЛОЕ ПРЕДПРИНИМАТЕЛЬСТВО

№ п/п	Показатели	Ед. измер	Источник информации	2014 г.	2015 г.	2016 г.	2017 г.
1.	Количество малых предприятий	ед.	МО	94	97	92	85
	в том числе по видам экономической деятельности:						
	сельское хозяйство и лесное хозяйство	ед.	МО	17	17	16	14
	добыча полезных ископаемых	ед.	МО	4	4	3	2
	обрабатывающие производства	ед.	МО	20	20	21	17
	строительство	ед.	МО	6	6	6	11
	розничная торговля	ед.	МО	26	30	27	22
	гостиницы, рестораны	ед.	МО	8	8	8	7
	транспорт, связь	ед.	МО	1	1	2	3
	предоставление прочих коммунальных, социальных и персональных услуг	ед.	МО	1	1	1	1
	прочие	ед.	МО	11	10	8	8

№ п/п	Показатели	Ед. измер	Источник информации	2014 г.	2015 г.	2016 г.	2017 г.
2.	Оборот субъектов малого предпринимательства в действующих ценах	млн руб.	МО	526,1	780,7	859,1	981,8
3.	Численность занятых в малом и среднем бизнесе (в т.ч. ИП)	чел.	МО	1376	1338	1316	1370
4.	Фонд начисленной заработной платы работников малых предприятий	млн. руб.	Кострома-стат	59,8	55,1	58,1	58,2
5.	Среднемесячная начисленная заработная плата работников малых предприятий	руб.	Кострома-стат	12390,7	12609,8	14155,8	14253,2
6.	Количество индивидуальных предпринимателей	чел.	Кострома-стат	252	268	269	265
7.	Численность занятых у индивидуальных предпринимателей (включая самих предпринимателей)	чел.	МО	504	486	495	484
8.	Доля занятых в сфере малого предпринимательства от числа занятых в экономике	%	МО	32,3	30,4	30,8	29,9
9.	Поступления налогов и сборов от субъектов малого предпринимательства в собственных доходах местного бюджета	млн руб.	МО	19,8	20,1	18,0	20,9
	в том числе:						
9.1.	единого налога на вмененный доход	млн руб.	МО	5,6	5,5	5,3	4,8
9.2.	налога по упрощенной системе налогообложения	млн руб.	МО	3,4	4,4	4,7	5,1

3. ФИНАНСЫ МУНИЦИПАЛЬНОГО РАЙОНА

3.1. КОНСОЛИДИРОВАННЫЙ БЮДЖЕТ МУНИЦИПАЛЬНОГО РАЙОНА

№ п/п	Показатели	Ед. измер.	Источник информации	2014 г.	2015 г.	2016 г.	2017 г.
1.	Доходы, всего	млн. руб.	МО	249,19	267,36	305,11	272,0
	в том числе:						
1.1.	Налоговые доходы, всего	млн. руб.	МО	60,0	64,45	66,96	72,29
	из них:						
1.1.1.	Налог на доходы физических лиц	млн. руб.	МО	39,8	40,65	40,79	45,98
1.1.2.	Налоги на совокупный доход, всего	млн. руб.	МО	8,95	9,95	10,02	10,55
1.1.3.	Налог на имущество физических лиц	млн. руб.	МО	0,78	0,98	0,86	1,025
1.1.4.	Земельный налог	млн. руб.	МО	5,0	6,12	6,2	6,67
1.2.	Неналоговые доходы, всего	млн. руб.	МО	18,94	19,33	24,5	20,67
	из них:						
1.2.1.	Доходы от использования имущества, находящегося в муниципальной собственности, всего	млн. руб.	МО	5,37	4,83	7,86	5,6
1.3.	Безвозмездные поступления, всего	млн. руб.	МО	170,25	183,58	213,65	179,05
	из них:						
1.3.1.	Дотации от других бюджетов бюджетной системы РФ	млн. руб.	МО	88,47	69,66	80,52	88,7
1.3.2.	Субсидии от других	млн. руб.	МО	4,8	37,45	54,49	11,13

№ п/п	Показатели	Ед. измер.	Источник информации	2014 г.	2015 г.	2016 г.	2017 г.
	бюджетов бюджетной системы РФ						
1.3.3.	Субвенции от других бюджетов бюджетной системы РФ	млн. руб.	МО	76,85	76,09	78,47	77,95
1.3.4.	Иные межбюджетные трансферты от других бюджетов бюджетной системы РФ	млн. руб.	МО	0	0,10	0,0063	0
2.	Расходы, всего	млн. руб.	МО	250,4	265,65	322,3	290,68
	из них:						
2.1.	Общегосударственные вопросы	млн. руб.	МО	33,02	36	38,34	40,26
2.2.	Жилищно-коммунальное хозяйство	млн. руб.	МО	33,63	38,44	79,04	35,42
2.3.	Образование	млн. руб.	МО	144,9	144,19	154,29	165,52
2.4.	Культура, кинематография	млн. руб.	МО	18,39	17,88	19,33	22,96
2.5.	Социальная политика	млн. руб.	МО	4,83	3,66	2,88	4,61
2.6.	Физическая культура и спорт	млн. руб.	МО	0,37	0,47	0,67	0,64
2.7.	Средства массовой информации	млн. руб.	МО	-	-	-	-
3.	Дефицит (-), профицит (+) бюджета	млн. руб.	МО	-1,24	1,71	-17,19	-18,68
4.	Муниципальный долг (на конец периода)	млн. руб.	МО	10,0	10,0	35,13	61,68
5.	Просроченная кредиторская задолженность муниципальных учреждений, всего (на конец периода)	млн. руб.	МО	25,53	33,2	24,85	19,80
	в том числе:						
5.1.	Просроченная кредиторская задолженность муниципальных учреждений по заработной плате	млн. руб.	МО	-	-	-	-
5.2.	Просроченная кредиторская задолженность муниципальных учреждений по начислениям на выплаты по оплате труда	млн. руб.	МО	7,67	7,99	6,99	1,48

3.2. ФИНАНСОВОЕ СОСТОЯНИЕ КРУПНЫХ И СРЕДНИХ ОРГАНИЗАЦИЙ

№ п/п	Показатели	Ед. измер.	Источник информации	2014 г.	2015г.	2016 г.	2017 г.
1.	Количество прибыльных организаций, всего	ед.	Кострома-стат	6	3	6	2
2.	Прибыль прибыльных организаций, всего	млн. руб.	Кострома-стат	63,9	87,7	147,3	0,5
3.	Сальдированный финансовый результат организаций	млн руб.	Кострома-стат	59,4	71,1	131,8	136,6
4.	Удельный вес убыточных организаций	%	Кострома-стат	25	62,5	33,33	57,1
5.	Дебиторская задолженность организаций на конец года	млн руб.	Кострома-стат	290,2	142,9	204,8	421,4
	в том числе просроченная	млн руб.	Кострома-стат	19,1	25,4	26,3	32,6
6.	Кредиторская задолженность организаций на конец года	млн руб.	Кострома-стат	520,0	354,8	466,2	579,0
	в том числе просроченная	млн руб.	Кострома-стат	81,3	88,6	82,1	89,5
7.	Задолженность организаций						
7.1.	по платежам в бюджет	млн руб.	Кострома-стат	44,7	39,5	60,7	41,3
7.2.	по платежам в государственные внебюджетные фонды	млн руб.	Кострома-стат	24,6	28,7	36,0	37,9

3.3. МУНИЦИПАЛЬНОЕ ИМУЩЕСТВО

№ п/п	Показатели	Ед. изме-р.	Источн-ик информации	2014 г.			2015 г.			2016 г.			2017 г.		
				район	поселе-ния	район с посел-ми	район	поселе-ния	район с посел-ми	район	поселе-ния	район с посел-ми	район	поселе-ния	район с посел-ми
1.	Наличие на конец года основных фондов организаций, находящихся в муниципальной собственности:														
1.1.	по полной учетной стоимости в действующих ценах	млн. руб.	Реестр МО	663,4	184,2	847,6	684	138	822	657	57	714	657	79,1	736,1
1.2.	по остаточной балансовой стоимости в действующих ценах	млн. руб.	Реестр МО	472	61,2	533,2	203	12,3	215,3	484	6,3	490,3	484	11,5	495,5
2.	Основные фонды организаций муниципальной формы собственности (на конец года, по полной учетной стоимости), находящихся в стадии банкротства	млн. руб.	Реестр МО	0	0	0	0	0	0	0	20,8	20,8	0	20,8	20,8
3.	Износ основных фондов по организациям, находящимся в муниципальной собственности, всего	млн. руб.	Реестр МО	191,4	115	306,4	481	92,9	573,9	196	49,3	245,3	196	67,6	263,6
4.	Имущество, предназначенное для решения вопросов местного самоуправления	млн. руб.	Реестр МО	663,4	184,2	847,6	684	138	822	657	57	714	657	79,1	736,1
5.	Имущество, предназначенное для осуществления отдельных государственных полномочий, переданных органам местного самоуправления,	млн. руб.	Реестр МО	-	-	-	-	-	-	-	-	-	-	-	-

№ п/п	Показатели	Ед. изме р.	Источн ик информации	2014 г.			2015 г.			2016 г.			2017 г.		
				район	поселе ния	район с посел-ми	район	поселе ния	район с посел-ми	район	поселе ния	район с посел-ми	район	поселе ния	район с посел-ми
	в случаях, установленных федеральными законами и законами Костромской области														
6.	Имущество, предназначенное для обеспечения деятельности органов местного самоуправления и должностных лиц местного самоуправления, муниципальных служащих, работников муниципальных предприятий и учреждений в соответствии с нормативными правовыми актами представительного органа муниципального образования	млн. руб.	Реестр МО	-	-	-	-	-	-	-	-	-	-	-	-
7.	Денежные средства, полученные от продажи муниципального имущества, всего	млн. руб.	Реестр МО	0	0,547	0,547	1,365	0,476	1,841	0	2,1	2,1	0,6	0,06	0,66
8.	Денежные средства, полученные от аренды муниципального имущества, всего	млн. руб.	Реестр МО	0,738	0,165	0,903	0,806	0,093	0,899	1,02	0,02	1,04	0,1	0,09	0,19

4. КАЧЕСТВО ЖИЗНИ НАСЕЛЕНИЯ

4.1. ЖИЛИЩНО-КОММУНАЛЬНОЕ ХОЗЯЙСТВО

№ п/п	Показатели	Ед. измер.	Источник информации	2014 г.	2015 г.	2016 г.	2017 г.
1.	Количество организаций коммунального хозяйства, всего, в том числе:	ед.	МО	11	12	10	10
	<i>Водоснабжение</i>						
2.	Количество водозаборов	ед.	МО	55	55	55	55

№ п/п	Показатели	Ед. измер.	Источник информации	2014 г.	2015 г.	2016 г.	2017 г.
	в том числе: из подземных источников	ед.	МО	55	55	55	55
3.	Установленная мощность 1 подъема	тыс.м ³ /сутки	МО	6,3	6,3	6,3	6,3
4.	Количество очистных сооружений водопровода	ед.	МО	-	-	-	-
5.	Установленная мощность очистных сооружений водопровода	тыс.м ³ /сутки	МО	-	-	-	-
6.	Одиное протяжение уличных водопроводных сетей на конец года	км	МО	118,5	118,5	118,5	118,5
	в т.ч. нуждающихся в замене	км	МО	5,9	5,9	14,2	13,96
7.	Количество аварийных ситуаций на объектах водоснабжения	ед.	МО	20	31	22	14
	в том числе на водопроводных сетях	ед.	МО	20	31	17	14
	<i>Водоотведение</i>						
8.	Одиное протяжение уличных канализационных сетей на конец года	км	МО	28,9	29,8	29,8	28,02
	в т.ч. нуждающихся в замене	км	МО	1,5	1,3	1,6	1,63
9.	Количество очистных сооружений канализации	ед.	МО	6	6	6	6
10.	Установленная мощность очистных сооружений канализации	тыс.м ³ /сутки	МО	1,3	1,3	1,3	1,3
11.	Количество аварийных ситуаций на объектах водоотведения (канализации)	ед.	МО	7	4	2	2
	в том числе на сетях водоотведения (канализации)	ед.	МО	7	4	2	2
	<i>Теплоснабжение</i>						
12.	Число источников теплоснабжения на конец года	ед.	МО	45	43	40	36
13.	Суммарная мощность источников теплоснабжения	Гкал/ч	МО	28,3	28,2	26,7	24,5
14.	Протяженность паровых и тепловых сетей на конец года	км	МО	18,8	13,8	9,6	10,507
	в т.ч. нуждающихся в замене	км	МО	1,8	1,0	1	1
15.	Количество аварийных ситуаций на объектах теплоснабжения	ед.	МО	4	5	2	6
	в том числе на паровых и тепловых сетях	ед.	МО	-	5	1	-
	<i>Газификация</i>						
16.	Одиное протяжение уличной газовой сети на конец года	км	МО	108,9	108,9	108,9	108,9
17.	Число газифицированных квартир на конец года	ед.	МО	2460	2569	2780	2912
18.	Ввод объектов коммунального строительства	ед.	МО	-	-	2	-
	в том числе: по объектам с указанием соответствующих характеристик:						
19.	Площадь земельного участка под полигонами отходов и свалок, всего	га	МО	1,2	1,2	1,2	1,2
	<i>Жилищный фонд</i>						
20.	Общая площадь жилищного фонда, всего	тыс. кв. м	МО	341,67	345,1	346,6	350,4
	в том числе муниципального	тыс. кв. м	МО	10,2	20,176	18	17,67
21.	Площадь жилищного фонда в среднем на одного жителя	кв. м	МО	27,2	27,7	27,8	28,1
22.	Общая площадь ветхого и аварийного жилищного фонда	кв. м	МО	3867,9	2300	2180	1344,6

№ п/п	Показатели	Ед. измер.	Источник информации	2014 г.	2015 г.	2016 г.	2017 г.
23.	Число семей, получивших жилье и улучшивших жилищные условия за год, всего	ед.	МО	56	28	27	25
	в том числе: молодые семьи	ед.	МО	24	12	17	8
24.	Число семей, состоящих на учете для получения жилья на конец года	ед.	МО	269	255	242	238
	в том числе: молодые семьи	ед.	МО	110	84	93	81
	<i>Электроснабжение</i>						
25.	Протяженность электрических сетей, состоящих на балансе муниципального образования	км	МО	-	-	-	-
	в том числе:						
25.1.	воздушных линий	км	МО	-	-	-	-
25.2.	кабельных линий	км	МО	-	-	-	-
25.3.	из них нуждающихся в замене	км	МО	-	-	-	-
26.	Доля многоквартирных домов, в которых собственники помещений выбрали и реализуют один из способов управления многоквартирными домами:						
26.1.	управление товариществом собственников жилья либо жилищным кооперативом или иным специализированным потребительским кооперативом	%	МО	0,7	6	6,4	0
26.2.	управление управляющей организацией частной формы собственности	%	МО	0	0	0	0
27.	Доля энергетических ресурсов, расчеты за потребление которых осуществляются на основании показаний приборов учета, в общем объеме энергетических ресурсов, потребляемых на территории городского округа (муниципального района):						
	электрическая энергия	%	МО	100	100	100	100
	тепловая энергия	%	МО	58,16	48,6	50,3	53,5
	горячая вода	%	МО	-	-	-	-
	холодная вода	%	МО	52,53	55,3	52,4	63,6
	природный газ	%	МО	100	100	100	100
28.	Уровень собираемости платежей за предоставленные жилищно-коммунальные услуги	%	МО	92	94	91	88
29.	Доля многоквартирных домов, расположенных на земельных участках, в отношении которых осуществлен государственный кадастровый учет	%	МО	58	58	58	58
30.	Доля протяженности освещенных частей улиц, проездов, набережных в их общей протяженности на конец отчетного года	%	МО	77,1	60,1	60,1	60,1

4.2. ТРАНСПОРТ И СВЯЗЬ

№ п/п	Показатели	Ед. измер.	Источник информации	2014 г.	2015 г.	2016 г.	2016 г.
1.	Протяженность автомобильных дорог общего пользования местного значения (на конец года)	км	Кострома-стат	386,3	385,4	411,8	421,8
	в том числе: с твердым покрытием	км	Кострома-стат	210,8	217,4	243,8	253,8
2.	Протяженность улично-дорожной сети	км	Кострома-стат	193,3	193,3	193,3	193,3

№ п/п	Показатели	Ед. измер.	Источник информации	2014 г.	2015 г.	2016 г.	2016 г.
3.	Доля протяженности автомобильных дорог общего пользования местного значения, не отвечающих нормативным требованиям, в общей протяженности автомобильных дорог общего пользования местного значения	%	Кострома-стат	75,98	74,18	51,77	52,92
4.	Протяженность автомобильных дорог общего пользования местного значения, в отношении которых произведен капитальный ремонт и ремонт	тыс. км	МО	-	-	-	-
5.	Количество дорожно-транспортных происшествий на автомобильных дорогах общего пользования местного значения всего	ед.	Кострома-стат, ГИБДД	34	21	10	0
6.	Количество дорожно-транспортных происшествий на автомобильных дорогах общего пользования местного значения, совершению которых сопутствовало наличие неудовлетворительных дорожных условий	ед.	Кострома-стат, ГИБДД	2	8	3	0
7.	Покрытие территории муниципального образования маршрутной сетью по состоянию на конец отчетного периода	%	МО	41,6	46,6	46,6	46,6
8.	Количество муниципальных автобусных маршрутов	ед.	МО	10	10	8	8
9.	Протяженность муниципальных автобусных маршрутов	км	МО	219,5	219,5	155,5	155,5
10.	Число сельских населенных пунктов, не имеющих:						
10.1.	автодорог с твердым покрытием	ед.	МО	77	77	77	77
10.2.	автобусного сообщения	ед.	МО	46	46	46	46
10.3.	железнодорожного сообщения	ед.	МО	166	166	166	166
11.	Объем перевезенных пассажиров автомобильным транспортом	тыс. пасс.	МО, АТП	261,9	235,29	213,44	200,9
12.	Пассажирооборот автомобильного транспорта	тыс. пасс.-км.	МО, АТП	6114,7	7464,7	5573,4	5771,7
13.	Число организаций связи общего пользования, всего	ед.	МО	1	1	1	1
14.	Число сельских населенных пунктов, не имеющих телефонной связи:						
14.1.	с административным центром муниципального района	ед.	МО	46	46	46	46
14.2.	с областным центром	ед.	МО	46	46	46	46

4.3. ОХРАНА ОКРУЖАЮЩЕЙ СРЕДЫ И РАЦИОНАЛЬНОЕ ИСПОЛЬЗОВАНИЕ ПРИРОДНЫХ И ЛЕСНЫХ РЕСУРСОВ

4.3.1. ОХРАНА ВОДНЫХ РЕСУРСОВ И АТМОСФЕРНОГО ВОЗДУХА

№ п/п	Показатели	Ед. измер.	Источник информации	2014 г.	2015 г.	2016 г.	2017 г.
1.	Объем сброса сточных вод в поверхностные водные объекты	тыс.куб. м	МО	420	420	420	420
1.1.	в том числе сброс загрязненных сточных вод	тыс.куб. м	МО	420	420	420	420
2.	Количество организаций, имеющих выбросы загрязняющих веществ от стационарных источников, всего	ед.	МО	58	58	58	58

4.3.2. ОХРАНА И РАЦИОНАЛЬНОЕ ИСПОЛЬЗОВАНИЕ ЛЕСНЫХ РЕСУРСОВ

№ п/п	Показатели	Ед. измерения	Источник информации	2014 г.	2015 г.	2016 г.	2017 г.
1.	Общая площадь лесных земель	га	Судиславское лесничество, материалы гос.лесного реестра	95416	95416	95416	95416
2.	Покрытая лесом, всего	га		86777	86986	87640	87687
	в том числе:						
2.1.	защитные леса, всего	га		6824	6824	6824	6824
2.2.	эксплуатационные леса, всего	га		88592	88592	88592	88592
3.	Общий запас древесины, всего	тыс.куб. м		13108,8	13003,0	12942,3	12840,6
	в том числе хвойные	тыс.куб. м	5805,5	5783,8	5757,1	5724,4	
4.	Расчетная лесосека по главному пользованию, всего	тыс.куб. м	Судиславское лесничество, лесохозяйственный регламент	330,8	290,2	290,2	290,2
	в том числе: по хвойному хозяйству	тыс.куб. м		97,1	101,4	101,4	101,4
5.	Использование расчетной лесосеки, расположенной в территориальных границах муниципального образования	%	Судиславское лесничество, отчет 12-ОИП	51	45,0	39	39
6.	Лесовосстановление, всего	га	Судиславское лесничество, материалы инвентаризации	545	793,9	811	741

4.4. СОЦИАЛЬНАЯ СФЕРА

4.4.1. ОБРАЗОВАНИЕ

№ п/п	Показатели	Ед. измер.	Источник информации	2014 г.	2015 г.	2016 г.	2017 г.
1.	Число дошкольных образовательных учреждений, всего	ед.	МО	14	14	14	13
2.	Число мест в дошкольных образовательных учреждениях	мест	МО	919	919	919	864
3.	Доля детей в возрасте от 1-6 лет, получающих дошкольную образовательную услугу и (или) услугу по их содержанию в муниципальных образовательных учреждениях в общей численности детей 1-6 лет	%	Кострома-стат	73,3	70,38	66,8	66,9
4.	Доля детей в возрасте от 1 года до 6 лет, стоящих на учете для определения в муниципальные дошкольные образовательные учреждения, в общей численности детей в возрасте от 1 года до 6 лет	%	МО	7,4	8,2	9,5	8,9
5.	Доля муниципальных дошкольных образовательных учреждений, здания которых находятся в аварийном состоянии или требуют капитального ремонта, в общем числе муниципальных дошкольных образовательных учреждений	%	Кострома-стат	0	0	0	0

№ п/п	Показатели	Ед. измер.	Источник информации	2014 г.	2015 г.	2016 г.	2017 г.
6.	Доля лиц с высшим профессиональным образованием в общей численности педагогических работников муниципальных дошкольных образовательных учреждений	%	МО	17,8	24,0	21,0	26,6
7.	Число дневных общеобразовательных учреждений, всего	ед.	МО	11	10	10	10
8.	Число мест в учреждениях общего образования	мест	МО	2053	2053	2053	2028
9.	Численность учащихся дневных образовательных учреждений	чел.	МО	1188	1214	1265	1293
10.	Доля детей первой и второй групп здоровья в общей численности обучающихся в муниципальных общеобразовательных учреждениях	%	МО	87	87	89	89
11.	Доля обучающихся в муниципальных общеобразовательных учреждениях, занимающихся во вторую (третью) смену, в общей численности обучающихся в муниципальных общеобразовательных учреждениях	%	МО	0	0	0	0
12.	Средняя наполняемость классов в государственных (муниципальных) общеобразовательных учреждениях	чел.	МО	12,4	16,9	17,3	17,0
13.	Доля выпускников муниципальных общеобразовательных учреждений, сдавших единый государственный экзамен по русскому языку и математике, в общей численности выпускников муниципальных общеобразовательных учреждений, сдававших единый государственный экзамен по данным предметам	%	МО	100	100	98	100
14.	Доля выпускников муниципальных общеобразовательных учреждений, не получивших аттестат о среднем (полном) образовании, в общей численности выпускников муниципальных общеобразовательных учреждений	%	МО	0	0	2	0
15.	Доля муниципальных общеобразовательных учреждений, соответствующих современным требованиям обучения, в общем количестве муниципальных общеобразовательных учреждений	%	МО	54,5	100	100	100
16.	Доля муниципальных общеобразовательных учреждений, здания которых находятся в аварийном состоянии или требуют капитального ремонта, в общем количестве муниципальных общеобразовательных учреждений	%	МО	0	0	0	0
17.	Доля учителей муниципальных общеобразовательных учреждений, имеющих стаж педагогической работы до 5 лет, в общей численности учителей муниципальных общеобразовательных учреждений	%	МО	8	9,0	0	9,8
18.	Расходы бюджета муниципального образования на общее образование в расчете на 1 обучающегося в муниципальных общеобразовательных учреждениях	тыс. руб.	МО	66,8	69,66	70,34	67,16

№ п/п	Показатели	Ед. измер.	Источник информации	2014 г.	2015 г.	2016 г.	2017 г.
19.	Доля детей в возрасте 5 - 18 лет, получающих услуги по дополнительному образованию в организациях различной организационно-правовой формы и формы собственности, в общей численности детей данной возрастной группы	%	МО	75	75,3	73,84	74,9

4.4.2. ЗДРАВООХРАНЕНИЕ

№ п/п	Показатели	Ед. измер.	Источник информации	2014 г.	2015 г.	2016 г.	2017 г.
1.	Число больничных учреждений, всего	ед.	годовой отчет	1	1	1	1
	в них фактически развернутых стационарных коек круглосуточного и дневного пребывания (на конец отчетного года)	коек	годовой отчет	26	26	26	26
2.	Обеспеченность населения больничными койками на 10 тыс. жителей	коек на 10 тыс. жителей	годовой отчет	20,25	18,5	19,8	20,9
3.	Число амбулаторно-поликлинических учреждений	ед.	годовой отчет	2	2	2	2
4.	Мощность амбулаторно-поликлинических учреждений	посещений в смену	годовой отчет	164	164	164	164
5.	Число фельдшерско-акушерских пунктов (ФАП)	ед.	годовой отчет	14	14	14	14
6.	Численность врачей	чел.	годовой отчет	16	14	11	11
7.	Обеспеченность населения врачами (в расчете на 10 тыс. чел. населения)	чел.	годовой отчет	12,46	11,2	8,4	8,8
8.	Численность среднего медицинского персонала	чел.	годовой отчет	82	78	75	72
9.	Обеспеченность населения средним медицинским персоналом (в расчете на 10 тыс. чел. населения)	чел.	годовой отчет	63,86	62,6	58	57,8
10.	Число поселений, не имеющих медицинских учреждений	ед.	годовой отчет	-	-	-	-

4.4.3. КУЛЬТУРА И ИСКУССТВО, СОХРАНЕНИЕ ОБЪЕКТОВ КУЛЬТУРНОГО НАСЛЕДИЯ

№ п/п	Показатели	Ед. измер.	Источник информации	2014 г.	2015 г.	2016 г.	2017 г.
1.	Число общедоступных (публичных) библиотек, всего	ед.	6 - НК	14	14	14	14
	из них:						
1.1.	оснащены компьютерной техникой	ед.	МО	14	14	14	14
1.2.	подключены к сети «Интернет»	ед.	МО	14	14	14	14
2.	Фонд общедоступных (публичных) библиотек	тыс. экз.	6 - НК	119030	114913	101892	93685
3.	Число пользователей общедоступных (публичных) библиотек	чел.	6 - НК	6197	6197	6125	6158
4.	Число организаций культурно-досугового типа, всего	ед.	7 - НК	18	18	18	18
	в них мест	ед.	7 - НК	1562	1511	1391	1301
5.	Число театров	ед.	МО	-	-	-	-
6.	Число музеев (включая филиалы)	ед.	МО	1	1	1	1

№ п/п	Показатели	Ед. измер.	Источник информации	2014 г.	2015 г.	2016 г.	2017 г.
7.	Число детских музыкальных, художественных школ и школ искусств	ед.	МО	1	1	1	1
	в них учащихся	чел.	МО	100	90	93	89
8.	Число сельских населенных пунктов численностью свыше 100 человек, не имеющих организаций культуры	ед.	МО	5	5	5	5
9.	Внестанционная система культурно-досуговых учреждений всего:	ед.	МО	-	-	-	-
9.1.	передвижные библиотеки	ед.	МО	-	-	-	-
9.2.	пункты выдачи книг населению	ед.	МО	-	-	-	-
9.3.	передвижные формы культурно-досугового обслуживания населения	ед.	МО	-	-	-	-
10.	Внестанционная система культурно-досуговых учреждений в сельской местности всего:	ед.	МО	-	-	-	-
10.1.	передвижные библиотеки	ед.	МО	-	-	-	-
10.2.	пункты выдачи книг населению	ед.	МО	-	-	-	-
10.3.	передвижные формы культурно-досугового обслуживания населения	ед.	МО	-	-	-	-
11.	Доля муниципальных учреждений культуры, здания которых находятся в аварийном состоянии или требуют капитального ремонта, в общем количестве муниципальных учреждений культуры	%	МО	-	-	-	-
12.	Количество памятников истории и культуры на территории муниципального образования, всего	ед.	МО	71	71	71	71
	из них:						
12.1.	федерального значения	ед.	МО	13	13	13	13
12.2.	регионального значения	ед.	МО	58	58	58	58
13.	Количество объектов культурного наследия, находящихся в муниципальной собственности, всего	ед.	МО	9	9	9	9
	из них находятся:						
13.1.	в удовлетворительном техническом состоянии	ед.	МО	7	7	7	7
13.2.	в неудовлетворительном техническом состоянии	ед.	МО	1	1	1	1
13.3.	в руинированном состоянии	ед.	МО	1	1	1	1
14.	Количество объектов культурного наследия муниципальной собственности, на которых проведены ремонтно-реставрационные работы	ед./тыс. руб.	МО	-	-	-	-

4.4.4. ФИЗКУЛЬТУРА И СПОРТ

№ п/п	Показатели	Ед. измер.	Источник информации	2014 г.	2015 г.	2016 г.	2017 г.
1.	Число спортивных сооружений, всего	ед.	МО	23	23	25	25

№ п/п	Показатели	Ед. измер.	Источник информации	2014 г.	2015 г.	2016 г.	2017 г.
	из них:						
1.1.	стадионы с трибунами	ед.	МО	-	-	-	-
1.2.	спортивные залы	ед.	МО	12	12	12	12
1.3.	плоскостные спортивные сооружения	ед.	МО	11	11	13	13
1.4.	плавательные бассейны	ед.	МО	-	-	-	-
2.	Численность занимающихся в секциях и группах физкультурно-оздоровительной направленности, всего	чел.	МО	2074	2144	2240	1765

4.4.5. ОРГАНИЗАЦИЯ РАБОТЫ С МОЛОДЕЖЬЮ

№ п/п	Показатели	Ед. измер.	Источник информации	2014 г.	2015 г.	2016 г.	2017 г.
1.	Численность молодежи в возрасте 14-30 лет	чел.	МО	2201	1899	1899	1784
2.	Количество молодежных учреждений	ед.	МО	1	1	1	1
3.	Количество молодежи, участвующей в мероприятиях государственной молодежной политики, всего	чел.	МО	2641	2664	2901	3101
	в том числе:						
	на муниципальном уровне	чел.	МО	2376	2400	2627	3375
	на областном уровне	чел.	МО	262	260	270	296
	на федеральном уровне	чел.	МО	3	4	4	1
4.	Количество молодежных общественных объединений	ед.	МО	11	11	11	14
5.	Численность молодежи, принимающей участие в работе молодежных общественных объединений	чел.	МО	1202	1190	1183	2457

4.5. ТУРИЗМ

№ п/п	Показатели	Ед. измер.	Источник информации	2014 г.	2015 г.	2016 г.	2017 г.
1.	Количество субъектов туристской индустрии, всего	ед.	МО	5	5	5	5
	в том числе:						
1.1.	предприятия, осуществляющие услуги в сфере туризма	ед.	МО	-	-	-	-
1.2.	гостиницы и иные коллективные средства размещения	ед.	МО	5	5	5	5
2.	Номерной фонд в коллективных средствах размещения	ед.	МО	40	40	40	40
3.	Объем туристских услуг, всего	млн. руб.	МО	-	-	-	-
4.	Количество туристов, посетивших муниципальное образование, всего	чел.	МО	5275	9594	10200	9816
	в том числе:						
4.1.	экскурсантов	чел.	МО	5250	5330	5400	5400
4.2.	иностранцев	чел.	МО	25	30	74	55
5.	Количество выезжающих за пределы муниципального образования с целью ознакомительной поездки	чел.	МО	795	802	824	832

5. ИНВЕСТИЦИОННАЯ ДЕЯТЕЛЬНОСТЬ

№ п/п	Показатели	Ед. измер.	2014 г.	2015 г.	2016 г.	2017 г.
1.	Объем инвестиций в основной капитал за счет всех источников финансирования - всего	млн. руб.	68,4	90,9	183,0	119,5
		в % к аналогичному периоду предыдущего года	33,3	133	201,3	65,3
2.	Объем инвестиций в основной капитал за счет всех источников финансирования в расчете на одного жителя	руб.	5451	7282	14689,9	9599,9
3.	в том числе по видам экономической деятельности объем инвестиций в основной капитал за счет всех источников финансирования:					
3.1.	Сельское хозяйство, охота и лесное хозяйство	млн. руб.	22,7	18,25	9,85	2,518
3.2.	Рыболовство	млн. руб.	-	-	-	-
3.3.	Добыча полезных ископаемых	млн. руб.	-	-	-	-
3.4.	Обрабатывающие производства	млн. руб.	18,8	30,70	129,1	74,2
3.5.	Производство и распределение электроэнергии, газа и воды	млн. руб.	7,4	10,45	24,12	19,714
3.6.	Строительство	млн. руб.	-	-	-	-
3.7.	Оптовая и розничная торговля; ремонт автотранспортных средств, мотоциклов, бытовых изделий и предметов личного пользования	млн. руб.	2,2	15,59	7,0	2,517
3.8.	Гостиницы и рестораны	млн. руб.	-	-	-	-
3.9.	Транспорт и связь	млн. руб.	9,1	7,36	2,25	4,167
3.10.	Финансовая деятельность	млн. руб.	-	-	-	-
3.11.	Операции с недвижимым имуществом, аренда и предоставление услуг	млн. руб.	-	0,28	0,31	-
3.12.	Государственное управление и обеспечение военной безопасности; обязательное социальное обеспечение	млн. руб.	0,8	0,84	2,29	0,48
3.13.	Образование	млн. руб.	1,7	0,95	2,58	2,94
3.14.	Здравоохранение и предоставление социальных услуг	млн. руб.	2,0	0,98	5,21	5,39
3.15.	Предоставление прочих коммунальных, социальных и персональных услуг	млн. руб.	3,8	0,50	0,25	-
4.	Объем инвестиций в основной капитал организаций, не относящихся к субъектам малого предпринимательства, средняя численность которых превышает 15 человек, по источникам финансирования:	млн. руб.	68,4	90,9	183,0	119,5
4.1	Объем инвестиций в основной капитал, финансируемых за счет собственных средств организаций, из них:	млн. руб.	52,9	69,9	167,01	101,7
4.1.1.	прибыль	млн. руб.	-	-	-	-
4.1.2.	амортизация	млн. руб.	-	-	-	-
4.2.	Объем инвестиций в основной капитал, финансируемых за счет привлеченных средств, из них:	млн. руб.	15,5	21,06	15,9	17,8
4.2.1.	кредиты банков	млн. руб.	-	5,22	-	-
	в том числе кредиты иностранных банков	млн. руб.	-	-	-	-
4.2.2.	заемные средства других организаций	млн. руб.	-	-	-	-
4.2.3.	бюджетные средства, в том числе:	млн. руб.	6,4	14,52	14,96	17,3
4.2.3.1	из федерального бюджета	млн. руб.	1,8	6,15	6,81	7,2
4.2.3.2	из бюджетов субъектов федерации	млн. руб.	2,5	7,11	3,46	4,7
4.2.4	средства внебюджетных фондов	млн. руб.	0,3	0,48	0,05	0,2
4.2.5	прочие	млн. руб.	3,7	0,81	0,91	0,3

6. ПРИЛОЖЕНИЯ К ПАСПОРТУ

Приложение 1. ПЕРЕЧЕНЬ ОРГАНИЗАЦИЙ ПО ВИДАМ ЭКОНОМИЧЕСКОЙ ДЕЯТЕЛЬНОСТИ

(ПО СОСТОЯНИЮ НА КОНЕЦ 2017 ГОДА) ПО РАЗДЕЛАМ С, D, E

№ п/п	Наименование организации	Местонахождение	Форма собственности	Виды выпускаемой продукции
	<u>Раздел С</u>			
1.	ООО «Судиславль-торф»	Судиславский р-н, п. Мирный, ул. Дорожная, 4	частная	торф, торфобрикеты
2.	АО «Карьеравтодор»	г.Кострома, ул.Станкостроительная, д.3	государственная	щебень, отсев дробления, песок
3.	ООО «Гавриловский карьер»	Костромская область, Шарьинский район, п.Варакинский, территория б/о Ветлуга д.37	частная	щебень, отсев дробления, песок
4.	ООО «Карьер Столбово»	г.Кострома, ул.Гагарина, д.21	частная	щебень, отсев дробления, песок
	<u>Раздел D</u>			
5.	ООО «Фабрика «Судисласть»	Судиславский район, п.Судиславль, ул.Костромская, 2б	частная	производство хлебобулочных изделий
6.	ЗАО «Судиславль»	Судиславский район, п.Дружба, ул.Дорожная, 15	частная	производство меховых изделий, производство молочной и мясной продукции
7.	ООО «ТПК «Ремикс»	п.Судиславль, ул.Комсомольская, 3б	частная	клееный брус
8.	ООО «ТВ-Плюс»	Судиславский район, д.Первушино	частная	брус оцилиндрованный
9.	АО «КС-Среда»	п.Судиславль, ул.Заводская, 2	частная	торговое оборудование
10.	ООО «СЗСМ»	Судиславский район, д.Тёкотово	частная	сварочные электроды и проволока
11.	ООО «Ресурс»	Судиславский район, д.Малиновка	частная	пиломатериал в ассортименте, клееный брус, мебель, вагонка
12.	ООО «Кострома-Паллет»	Судиславский район, д.Калинки	частная	изготовление поддонов
	<u>Раздел E</u>			
13.	МУП «Судиславское ЖКХ»	п.Судиславль, ул.Советская, 18б	муниципальная	водоснабжение, водоотведение
14.	МУП ЖКХ «Воронье»	Судиславский район, с.Воронье, ул.Юбилейная, 5	муниципальная	теплоэнергия, водоснабжение, водоотведение
15.	МУП «Коммунсервис»	п.Судиславль, ул.Комсомольская, 30	муниципальная	теплоэнергия, водоснабжение, водоотведение
16.	МУП ЖКХ «Раслово»	Судиславский район, п.Раслово, пл.Октября, 1	муниципальная	теплоэнергия, водоснабжение, водоотведение
17.	ООО «Современные технологии теплоснабжения»	г.Кострома, ул.Мясницкая, д.19Д	частная	теплоэнергия
18.	Судиславский УГС ООО «Костромаоблгаз»	Судиславский район, п.Судиславль, ул.Заводская	частная	распределение природного газообразного топлива
19.	ООО «Костромагазресурс»	Судиславский район, п.Судиславль, ул.Заводская	частная	распределение сжиженного газообразного топлива

Приложение 2. ПЕРЕЧЕНЬ ОСНОВНЫХ СЕЛЬСКОХОЗЯЙСТВЕННЫХ ОРГАНИЗАЦИЙ

(ПО СОСТОЯНИЮ НА КОНЕЦ 2017 ГОДА)

№ п/п	Наименование организации	Виды сельскохозяйственной продукции	Форма собственности

1.	СПК «Расловское»	Молоко, мясо КРС, зерно, семена трав, племенной скот «Черный пестрая»	Частная
2.	СПК «Боевик»	Молоко, семена трав, мясо КРС, зерно, племенной скот	Частная
3.	ЗАО «Дружба»	Молоко, мясо КРС, зерно	Частная
4.	ЗАО «Судиславль»	Звероводство, молоко	Частная
5.	ООО КХ «Родники»	Мясо КРС	Частная
6.	ИП Глава КФХ Тирон В.Е.	Рыба, зерно	Частная
7.	ИП Глава КФХ Тертышников А.Я.	Мясо птицы	Частная

Приложение 3. ПЕРЕЧЕНЬ ОБЩЕОБРАЗОВАТЕЛЬНЫХ ШКОЛ, ШКОЛ-ИНТЕРНАТОВ, ДЕТСКИХ ВНЕШКОЛЬНЫХ УЧРЕЖДЕНИЙ (ПО СОСТОЯНИЮ НА КОНЕЦ 2017 ГОДА)

N п/п	Наименование, номер и тип учреждения	Местонахождение	Подчиненность	Численность учащихся в школе/воспитанники в дошкольных групп (чел.)	Численность педагогического состава (чел.)
1.	МОУ Судиславская СОШ	п.Судиславль, ул.Октябрьская, 23	Отдел образования администрации Судиславского муниципального района	653	50
2.	МОУ Воронская СОШ	Судиславский район, с.Воронье, ул.Полевая, д.3	Отдел образования администрации Судиславского муниципального района	89	10
3.	МОУ Михайловская СОШ	Судиславский район, с.Михайловское	Отдел образования администрации Судиславского муниципального района	36/17	6
4.	МОУ Расловская СОШ	Судиславский район, п.Раслово, ул.Майская, д.11	Отдел образования администрации Судиславского муниципального района	188	15
5.	МОУ Судиславская ООШ	п.Судиславль, ул.Комсомольская, 37а	Отдел образования администрации Судиславского муниципального района	218	20
6.	МОУ Глебовская ООШ	Судиславский район, п.Глебово	Отдел образования администрации Судиславского муниципального района	69	5
7.	МОУ Кобякинская НОШ	Судиславский район, д.Кобякино, ул.Королева, д.2	Отдел образования администрации Судиславского муниципального района	8/6	1
8.	МОУ Грудкинская НОШ	Судиславский район, д.Грудки, ул.Центральная, д.21	Отдел образования администрации Судиславского муниципального района	15/18	2
9.	МОУ Фадеевская НОШ	Судиславский район, д.Фадеево, ул.Зеленая, д.2	Отдел образования администрации Судиславского муниципального района	11	1
10.	МОУ Жваловская НОШ	Судиславский район, д.Жвалово	Отдел образования администрации Судиславского муниципального района	9/13	1
11.	МОУ ДОД Дом детского творчества	п.Судиславль, ул.Советская, д.1	Отдел образования администрации Судиславского муниципального района	450	7

N п/п	Наименование, номер и тип учреждения	Местонахождение	Подчиненность	Численность учащихся в школе/воспитанники в дошкольных групп (чел.)	Численность педагогического состава (чел.)
12.	МОУ ДОД Детская музыкальная школа	п.Судиславль, ул.Комсомольская, 27	Отдел культуры, молодежи, спорта и туризма администрации Судиславского муниципального района	89	9

Приложение 4. ПЕРЕЧЕНЬ ПРОФЕССИОНАЛЬНО-ТЕХНИЧЕСКИХ И ПРОЧИХ ОБЪЕКТОВ ОБРАЗОВАНИЯ
(ПО СОСТОЯНИЮ НА КОНЕЦ 2017 ГОДА)

N п/п	Наименование, номер и тип учреждения	Местонахождение	Подчиненность	Численность учащихся (чел.)	Численность педагогического состава (чел.)
1.	Судиславский филиал Областного государственного бюджетного профессионального образовательного учреждения «Костромской автодорожный колледж»	Судиславский район, п. Дружба, ул. Дорожная, д.11	Департамент образования и науки Костромской области	118	12

Приложение 5. ПЕРЕЧЕНЬ ОБЪЕКТОВ ОРГАНИЗАЦИЙ ЗДРАВООХРАНЕНИЯ
(ПО СОСТОЯНИЮ НА КОНЕЦ 2017 ГОДА)

N п/п	Наименование, номер и тип организации	Местонахождение	Подчиненность	Число коек круглосуточ./ пос. в смену
1.	ОГБУЗ Судиславская РБ	157860, Судиславль, ул. Советская, д.8	Департамент здравоохранения Костромской области	12/155
2.	Расловская врачебная амбулатория	157876, Судиславский район, с.Раслово, ул.Речная, д.19-1	ОГБУЗ Судиславская РБ	-/9
3.	Глебовский ФАП	157863, Судиславский район, п.Глебово, ул.Центральная, д.13	ОГБУЗ Судиславская РБ	-/8
4.	Грудкинский ФП	157878, Судиславский район, д.Грудки, ул.Центральная, д.21	ОГБУЗ Судиславская РБ	-/8
5.	Жваловский ФП	157860, Судиславский район, д.Жвалово, ул.Центральная, д.5, пом.6	ОГБУЗ Судиславская РБ	-/8
6.	Калинковский ФП	157874, Судиславский район, д.Калинки, пер.Почтовый, д.8	ОГБУЗ Судиславская РБ	-/8
7.	Кобякинский ФП	157875, Судиславский район, д. Кобякино, ул.Королева, д.2	ОГБУЗ Судиславская РБ	-/8
8.	Михайловский ФАП	157877, Судиславский район, д.Михайловское, ул.Октябрьская, д.5-а, пом.1	ОГБУЗ Судиславская РБ	-/8
9.	Залужский ФП	157864, Судиславский район, д.Ошурки, ул.Зеленая, д.4	ОГБУЗ Судиславская РБ	-/8
10.	Завраженский ФП	157866, Судиславский район, д.Завражье, ул.Центральная, д.8	ОГБУЗ Судиславская РБ	-/8
11.	Первушинский ФП	157867, Судиславский район, д.Первушино, ул.Центральная, д.2, пом.2	ОГБУЗ Судиславская РБ	-/8
12.	Воронский ФП	157866, Судиславский район, с. Воронье, ул. Юбилейная, д.5	ОГБУЗ Судиславская РБ	-/8
13.	Свозовский ФП	157867, Судиславский район, д.Свозово, ул.Центральная, д.5	ОГБУЗ Судиславская РБ	-/8
14.	Фадеевский ФП	157871, Судиславский район, д.Фадеево, ул.Зеленая, д.2	ОГБУЗ Судиславская РБ	-/8

N п/п	Наименование, номер и тип организации	Местонахождение	Подчиненность	Число коек круглосут./ пос. в смену
15.	Шаховский ФП	157862, Судиславский район, с.Шахово, ул.Корякова, д.4б	ОГБУЗ Судиславская РБ	-/8
16.	ФП п. Мирный	157871, Судиславский район, п.Мирный, ул.Зеленая, д.2	ОГБУЗ Судиславская РБ	-/8

Приложение 6. ПЕРЕЧЕНЬ ОБЪЕКТОВ ОРГАНИЗАЦИЙ КУЛЬТУРЫ И ИСКУССТВА
(ПО СОСТОЯНИЮ НА КОНЕЦ 2017 ГОДА)

N п/п	Наименование, номер и тип организации	Местонахождение	Подчиненность	Число посадочных мест (ед.)
Учреждения культурно-досугового типа				
1.	МУК Дом народного творчества и досуга	п. Судиславль, ул. Юрьева, д.2а	Администрация Судиславского муниципального района	250
2.	Болотовский сельский клуб - подразделение МУ СЦКД «Истоки»	Судиславский район, дер. Болотово, ул. Дорожная, д. 1а	Администрация Судиславского сельского поселения	60
3.	Глебовский сельский Дом культуры — подразделение МУ СЦКД «Истоки»	Судиславский район, пос.Глебово, ул. Центральная, д.28	Администрация Судиславского сельского поселения	60
4.	Клуб п. Дружба - подразделение МУ СЦКД «Истоки»	Судиславский район, пос.Дружба, ул. Цветочная, 4	Администрация Судиславского сельского поселения	40
5.	Жваловский сельский Дом культуры - подразделение МУ СЦКД «Истоки»	Судиславский район, с. Жвалово, ул. Кашинцева, д. 2	Администрация Судиславского сельского поселения	180
6.	Залужский сельский клуб — подразделение МУ СЦКД «Истоки»	Судиславский район, д. Ошурки, ул. Зеленая, д. 2	Администрация Судиславского сельского поселения	60
7.	Клуб пос. Западный - подразделение МУ СЦКД «Истоки»	Судиславский район, пос. Западный, ул. Молодёжная, д. 1	Администрация Судиславского сельского поселения	36
8.	Фадеевский сельский Дом культуры - подразделение МУ СЦКД «Истоки»	Судиславский район, д. Фадеево, ул. Центральная, 1	Администрация Судиславского сельского поселения	100
9.	Шаховский сельский клуб-библиотека – подразделение МУ СЦКД «Истоки»	Судиславский район, с. Шахово, ул. Корякова, д. 1	Администрация Судиславского сельского поселения	50
10.	МУК Воронский культурно-досуговый комплекс	Судиславский, с. Воронье, ул. Юбилейная, д.5	Администрация Воронского сельского поселения	-
11.	Завражинский сельский клуб — подразделение МУК Воронский КДК	Судиславский район, д. Завражье, ул. Центральная, д.28	Администрация Воронского сельского поселения	60
12.	Исаевский сельский клуб-библиотека – подразделение МУК Воронский КДК	Судиславский район, д. Исаево, ул. Молодёжная, д. 19	Администрация Воронского сельского поселения	70
13.	Первушинский сельский клуб – подразделение МУК Воронский КДК	Судиславский район, пос. Первушино, ул. Центральная, д. 7	Администрация Воронского сельского поселения	50

№ п/п	Наименование, номер и тип организации	Местонахождение	Подчиненность	Число посадочных мест (ед.)
14.	Свозовский сельский клуб – подразделение МУК Воронский КДК	Судиславский район, д.Свозово, ул. Центральная, д. 19	Администрация Воронского сельского поселения	30
15.	МКУК Расловский сельский Дом культуры	Судиславский район, пос. Раслово, ул. Колхозная, д. 1	Администрация Расловского сельского поселения	115
16.	Грудкинский сельский Дом культуры — подразделение МКУК Расловский СДК	Судиславский район, д. Грудки, ул. Советская, д. 3	Администрация Расловского сельского поселения	40
17.	Кобякинский сельский Дом культуры - подразделение МКУК Расловский СДК	Судиславский район, д. Кобякино, ул. Королева, д. 4	Администрация Расловского сельского поселения	150
18.	Михайловский сельский Дом культуры - подразделение МКУК Расловский СДК	Судиславский район, д. Михайловское, ул. Молодёжная, д. 12	Администрация Расловского сельского поселения	40
Учреждения библиотечного типа				Фонд, ед.
1.	МУК Централизованная библиотечная система	п. Судиславль, ул. Костромская, д. 2	Администрация Судиславского муниципального района	93685
2.	Центральная библиотека МУК ЦБС	п. Судиславль, ул. Костромская, д. 2	МУК ЦБС	24606
3.	Воронская сельская библиотека — подразделение МУК ЦБС	Судиславский район, с. Воронье, ул. Юбилейная, д. 5	МУК ЦБС	162
4.	Глебовская сельская библиотека — подразделение МУК ЦБС	Судиславский район, пос. Глебово, ул. Центральная, д. 5	МУК ЦБС	4260
5.	Грудкинская сельская библиотека — подразделение МУК ЦБС	Судиславский район, д. Грудки, ул. Советская, д. 3	МУК ЦБС	4555
6.	Долматовская сельская библиотека — подразделение МУК ЦБС	Судиславский район, д. Кобякино, ул. Королева, д. 4	МУК ЦБС	7480
7.	Жваловская сельская библиотека — подразделение МУК ЦБС	Судиславский район, с. Жвалово, ул. Кашинцева, д. 2	МУК ЦБС	7507
8.	Залужская сельская библиотека — подразделение МУК ЦБС	Судиславский район, д. Ошурки, ул. Зеленая, д. 2	МУК ЦБС	5154
9.	Калинковская сельская библиотека — подразделение МУК ЦБС	Судиславский район, д. Калинки, ул. Центральная, д.43	МУК ЦБС	5911
10.	Михайловская сельская библиотека — подразделение МУК ЦБС	Судиславский район, ул.Центральная, д.1	МУК ЦБС	3397
11.	Первушинская сельская библиотека — подразделение МУК ЦБС	Судиславский район, п.Первушино, ул.Центральная, д.10	МУК ЦБС	7567

N п/п	Наименование, номер и тип организации	Местонахождение	Подчиненность	Число посадочных мест (ед.)
12.	Расловская сельская библиотека — подразделение МУК ЦБС	Судиславский район, пос.Раслово, пл.Октября, д.1	МУК ЦБС	5128
13.	Свозовская сельская библиотека — подразделение МУК ЦБС	Судиславский район, д.Свозово, ул.Молодежная, д.1	МУК ЦБС	5328
14.	Болотовская сельская библиотека — подразделение МУК ЦБС	Судиславский район, д.Болотово, ул.Молодежная, д.11	МУК ЦБС	4682
15.	Фадеевская сельская библиотека — подразделение МУК ЦБС	Судиславский район, д. Фадеево, ул.Центральная, 1	МУК ЦБС	7948

**Приложение 7. ПЕРЕЧЕНЬ ОБЪЕКТОВ ОРГАНИЗАЦИЙ СОЦИАЛЬНОГО ОБСЛУЖИВАНИЯ
(ПО СОСТОЯНИЮ НА КОНЕЦ 2017 ГОДА)**

N п/п	Наименование, номер и тип учреждения	Местонахождение	Подчиненность	Число мест
1.	ОГКУ «Судиславский социально-реабилитационный центр для несовершеннолетних «Теремок»	Судиславский район, п.Раслово, ул.Майская, д.6	Департамент по труду и социальной защите населения Костромской области	23
2.	ОГБУ «Судиславский комплексный центр социального обслуживания населения» (Судиславский КЦСОН)	п.Судиславль, ул.Невского, д.6а	Департамент по труду и социальной защите населения Костромской области	-
3.	Межрайонный комитет социальной защиты населения, опеки и попечительства Костромской области	п.Судиславль, ул.Советская, д.2	Департамент по труду и социальной защите населения Костромской области	-
4.	ОГКУ «МФЦ» по Судиславскому району	п.Судиславль, ул.Советская, д.2	ОГКУ «Многофункциональный центр предоставления государственных и муниципальных услуг»	-
5.	ОГКУ «Центр занятости населения по Судиславскому району»	п.Судиславль, ул.Комсомольская, д.28К	Департамент по труду и социальной защите населения Костромской области	-

**Приложение 8. ПЕРЕЧЕНЬ ОБЪЕКТОВ ОРГАНИЗАЦИЙ ОТДЫХА И ТУРИЗМА
(ПО СОСТОЯНИЮ НА КОНЕЦ 2017 ГОДА)**

N п/п	Наименование, номер и тип организации	Местонахождение	Подчиненность	Число мест
1.	ООО «Берендеевы поляны» (база отдыха)	п.Судиславль, Берендеевы поляны	частная собственность	зима - 96 лето - 270
2.	ОГКОУ ДОД «Эколого-биологический центр «Следово»	Судиславский район, д.Следово	Департамент образования Костромской области	-
3.	ООО «Сендега» (база отдыха)	Судиславский район, д.Гаврилово	частная собственность	27
4.	Отель «Третьяков»	п.Судиславль, ул.Советская, 2а	частная собственность	60
5.	Гостиничный комплекс «Стрелец»	Судиславский район, д.Сорож	частная собственность	29

6.	Гостиничный комплекс «Белая крепость»	Судиславский район, д.Ратилово, д 8	частная собствен- ность	12
7.	Гостиничный комплекс «Берлога»	Судиславский район, д.Калинки, ул.Лесная, д.6	частная собствен- ность	8
8.	Гостиничный комплекс «Володино»	Судиславский район, д.Володино	частная собствен- ность	10
9.	Судиславский краеведческий музей - филиал ОГБУ «Костромской государственный историко-архитектурный и художественный музей-заповедник»	п.Судиславль, ул.Комсомольская, д29	Департамент культуры Костромской области	50

Приложение 9. ПЕРЕЧЕНЬ СТРАТЕГИЙ, КОНЦЕПЦИЙ, ПРОГРАММ СОЦИАЛЬНО-ЭКОНОМИЧЕСКОГО РАЗВИТИЯ МУНИЦИПАЛЬНОГО РАЙОНА (ГОРОДСКОГО ОКРУГА)

N п/п	Наименование стратегии, концепции, программы	Основные разделы	Объем финансирования, в т.ч. по источникам, млн.руб	Сроки реализации	Информация об утверждении
1.	-	-	-	-	-

Приложение 10. ПЕРЕЧЕНЬ ОСОБО ОХРАНЯЕМЫХ ПРИРОДНЫХ ТЕРРИТОРИЙ

N п/п	Наименование	Площадь, га
1.	Болото Будиловское чистое	955,5

Приложение 11. ПЕРЕЧЕНЬ МЕСТОРОЖДЕНИЙ ОБЩЕРАСПРОСТРАНЕННЫХ ПОЛЕЗНЫХ ИСКОПАЕМЫХ, ВКЛЮЧЕННЫХ В ТЕРРИТОРИАЛЬНЫЙ БАЛАНС

№ п/п	Месторождение	Категория запасов	Площадь, га	Учтено запасов
1.	Славновское	торф	500	7174,7 тыс.тонн
2.	Воркуновское	ПГС	78	727 тыс.м3
3.	Столбовское	ПГС	505,7	30 тыс.м3
4.	Гавриловское	ПГС	383	14 тыс.м3
5.	Ждановское	торф	315	576 тыс.тонн
6.	Жваловское	суглинки	-	511 тыс.м3
7.	Володинское	суглинки	52,5	805 тыс.м3